

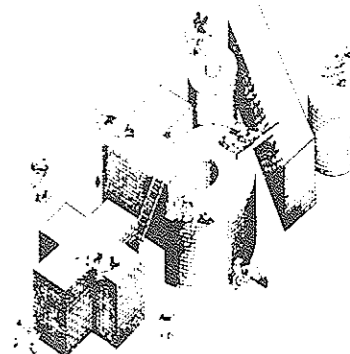
PIONIR

glasilo kolektiva gip pionir novo mesto

Leto XXVII

julij 1993

številka 2/241



JANI GABRIJELČIČ JE DOKTORIRAL

Naš dolgoletni sodelavec Jani Gabrijelčič, je v juliju, na ekonomski poslovni fakulteti v Mariboru, uspešno zagovarjal doktorsko disertacijo in si tako pridobil akademski naslov – doktor znanosti.

Ponosni smo še toliko bolj, ker je to na Dolenjskem prvi doktorski naslov s področja ekonomskih znanosti.

Jani Gabrijelčič, je tako v Pionirju, kjer je direktor službe za organizacijo in razvoj, kot tudi v mnogih slovenskih in tujih šolskih in drugih ustanovah, znan kot avtor projekta Pionireka – projekta v katerem imata prednostno mesto razvoj in kakovost dela.

V doktorski disertaciji z naslovom »Organizacijski razvoj kot vir nevidnega kapitala sodobnega podjetja«, je opredelil osnove na katerih je zgrajen sodoben organizacijski razvoj, njegovo vsebino in uporabnost. Dognanja v nalogi, kjer vidi kot izhodišče za ustvarjalnost predvsem človeka in njegovo potencialno ustvarjalno sposobnost, nenehno učenje, izobraževanje, dopolnjevanje in obnavljanje

znanja, prilagajanje spremembam, so po mnogih ocenah pomemben dosežek, ne le za avtorja, temveč tudi za naše podjetje in ekonomsko stroko nasploh.

Doktorska disertacija je nastajala v Pionirju in v bistvu za Pionir. O programu Pionireke, kateremu je avtor namenil posebno pozornost je bilo v našem glasilu že precej napisanega; o ostalih zanimivih spoznanjih kot so: sproščanje nevidnega kapitala sodobnega podjetja, ravnanje z delovnim časom, o zanimivih grafičnih prikazih sproščanja človeških sposobnosti, pa bomo še pisali.

Prav pa bi bilo, da bi Gabrijelčičevo doktorsko disertacijo objavili v celoti, kajti le s tem bi dosegli pravi namen; da bi se semena zasejana v teoriji razrasla v prakso in rodila plodno žetev.

Novemu doktorju znanosti, ki je med drugim tudi glavni urednik našega glasila, iskreno čestitamo.

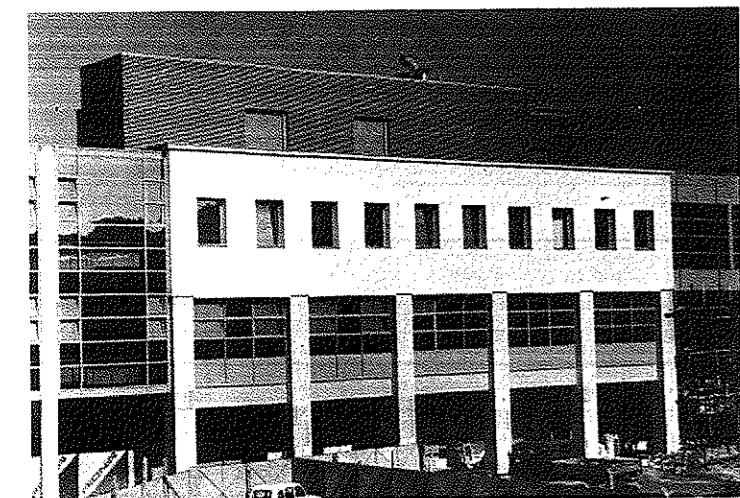
Uredništvo

Gradnja poslovno trgovskega centra Novi trg se zaključuje

O gradnji poslovno trgovskega centra Novi trg v Novem mestu smo poročali v lanskem letu. Poročali smo o težavah, ki so spremljale načrtovanje in prodajo tega pomembnega kompleksa, ki bo vsekakor vplival na bodoči poslovni utrip v našem mestu.

Vodstvo projekta želi s tem člankom seznaniti javnost in pionirjev kolektiv o uspehih, ki smo jih kljub zaostrenim gospodarskim razmeram dosegli in s cilji, ki pomenijo tudi končno predajo vseh objektov v uporabo, ter izpolnitev obveznosti do naših partnerjev in kupcev, ki so v izgradnjo vložili finančna sredstva in računajo, da bodo njihova vlaganja dala pričakovane ekonomske koristi.

Znano je, da so makro ekonomske in politične spremembe v letih 1990, 1991 in 1992 bistveno vplivale na prvotno programsko zasnovano projekta Novi trg. Posledično to pomeni, da je Pionir, če je želel v doglednem času zaključiti projekt, moral odstopiti od osnovnega koncepta, predvsem od izgradnje in prodaje BLAGOVNICE za enega kupca. Globalne, programske in zato nove projektne rešitve pa so bile nujne tudi pri poštnem prizidku, poslovno trgovskemu objektu »B«, parkirni hiši, zakloniščih in zunanji ureditvi. Vse te bistvene spremembe so zaposlile v letu 1991 in 1992 predvsem vodstvo projekta in projektante, v izvajanju del pa je to seveda pomenilo precejšnji časovni zamik. Nerazumevanje občanov, godrnjanje in razni pomisleki, tudi znotraj podjetja, predvsem pa kupcev je ustvarilo mučno delovno vzdušje, ki pa vendar ni vzelo volje in optimizma vsem tistim, ki smo pri načrtovanju in izgradnji sodelovali in trdno upali v uspešen zaključek projekta.

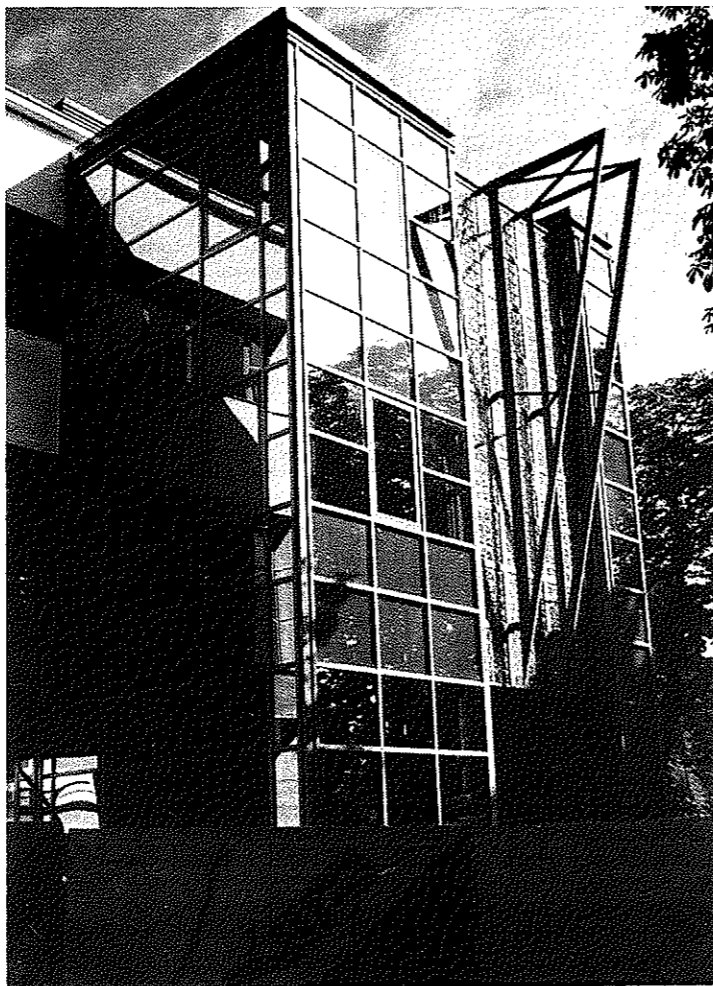


Prizidek pošti je bil dograjen v letu 1992. V njem od pomladi dalje že obratuje nova telefonska centrala.

Koncem leta 1991 je bila s PTT podjetjem sklenjena pogodba za novi telekomunikacijski center. Sprejeta obveznost je bila svojevrsten izziv, saj je bilo potrebno v enem letu izdelati na osnovi pomanjkljive projektne naloge tehnično dokumentacijo, pridobiti soglasje na spremembe lokacijskih pogojev, gradbeno dovoljenje in zgraditi objekt s plinsko kotlovnico s priključkom na plinsko omrežje in del zunanjih površin. Že v teku zaključnih del pa smo morali predhodno dokončati prostore in omogočiti montažo opreme – nove digitalne centrale. Kljub raznim težavam pri usklajevanju dokumentacije in pridobivanju tehnoloških podatkov od kupca je bila primopredaja novega telekomunikacijskega centra in nove kotlovnice izvršena v februarju 1993. Na ta gradbeni dosežek smo lahko vsi ponosni.

Vzporedno z gradnjo prizidka PTT smo gradili poslovne prostore zavarovalnice Triglav, ki je odkupila tudi del površine v blagovnici. Naj omenim, da bodo poslovni prostori za tega zahtevnega kupca zgrajeni še v mesecu juliju.

Poseben problem je predstavljala gradnja parkirne hiše, saj je temeljenje le-te tangiralo stabilnost obstoječe PTT stavbe. Skupaj s strokovnjaki ZRMK smo ta problem uspešno in racionalno rešili. Pospešitev del v jeseni je omogočilo izgradnjo parkirne hiše do konca leta 1992. Del parkirnih površin v kletnih etažah je odprodan pošti in zavarovalnici kot dopolnitev njihovih dejavnosti. Tudi projekt parkirne hiše je s ciljem racionalizacije in prilagoditve doživel spremembo. S projektom instalacij in opreme za avtomatsko vodenje in obračun parkirnine v parkirni hiši ter naročnikom le-te pri avstrijski firmi se



Pročelje poslovno trgovskega objekta »B« kaže končni arhitektonski videz.

približuje h koncu, izgradnja in predaja v funkcijo nepogrešljivi del trga – podzemna parkirišča. V mesecu avgustu bo projekt že poiskusno obratoval.

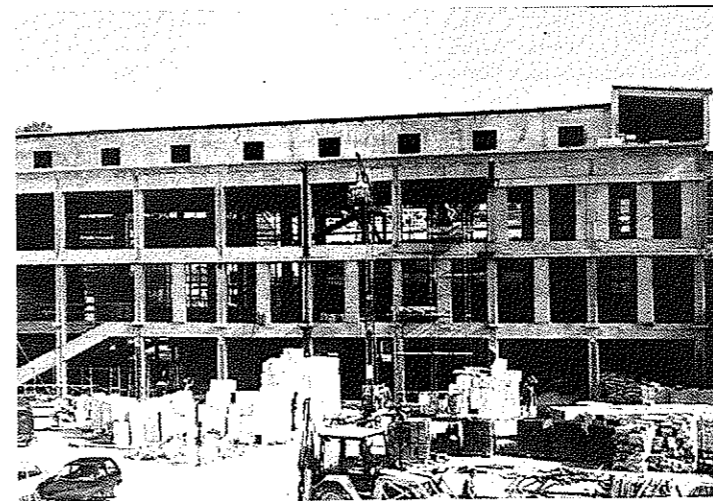
Specifični pristop k načrtovanju in izgradnji je zahteval poslovno trgovski, gostinski in uslužnostni objekt »B«, katerega nosilec investitorstva je Pionir od vsega začetka načrtovanja kareja »L«. Osnovni koncept po večjih poslovnih površinah se je moral prilagoditi ekonomski stvarnosti in možnostim prodaje manjših lokalov individualnim kupcem. V kletni etaži smo namesto zaklonišča predvideli nočni lokal. Dostopnost etaže C (I. nadstropje) iz platoja trga preko dodatnega zunanjega stopnišča je znatno povečala zanimanje kupcev. Odločitev za to projektno rešitev se je izkazala za komercialno zelo ugodno in prodaja »B« objekta je stekla na jesen 1992 in v začetku leta 1993.

Raznovrstnost kupcev, privatnega kot družbenega sektorja, različnost njihovih programskih zahtev, finančnih možnosti, rokov idr. je od vodstva projekta zahtevala prilagajanje projekta njihovim zahtevam tudi v času gradnje. Z nekaj stavki ni mogoče opisati vseh postopkov in aktivnosti, ki so bili nujni, da smo objekt koncem prejšnjega

meseca dogradili do IV. gradbene faze, opravili tehnični pregled in omogočili primopredaje. Vendar objekt je tu, arhitektonsko ugodno ocenjen, kupci pa že hitijo s finalizacijo, zato menimo, da bo novi trgovsko poslovni objekt zaživel v nekaj mesecih.

In končno je tu še objekt, ki smo ga do III. gradbene faze zgradili že jeseni 1991 – blagovnica Emone – Dolenjke.

Kljub maksimalnemu angažiranju vodstva podjetja in projekta, marketinga in drugih, prodaje blagovnice po prvotnem projektu nismo uspeli realizirati. Odločitev o spremembi programa in prilagoditev možnostim trga je bila nujna. Še toliko bolj, ker so bila v preteklih letih (od 1980 dalje) ravno tu na tem objektu angažirana velika finančna vlaganja. Trgovsko podjetje Dolenjka je bila zainteresirana le za nakup spodnje etaže za samopostrežbo, kjer naj bi po prvotnem programu delovala tudi manjša pekarna. Na jesen 1992 smo objekt blagovnice, ki smo ga preimenovali v poslovno trgovski objekt »A« po novi idejni zasnovi ponudili slovenskemu trgu. Možnosti nakupa manjših lokalov trgovske, gostinske in uslužnostnih dejavnosti so pritegnile kupce in prodaja je stekla. Vendar je odstop



Blagovnica kot osrednji objekt Novega trga, je doživela nekaj programskih sprememb, zato smo jo preimenovali v poslovni objekt »A«. Gradnja in predaja kupcem bo zaključena v letu 1993.

od osnovnega projekta po katerem je bila blagovnica že zgrajena do III. gradbene faze terjal od vodstva projekta in projektantov dodatne napore pri usklajevanju, doprojektiranju in rekonstrukciji že zgrajenega.

Projektne dokumentacije PGD je bila izdelana pretekli mesec. Takoj smo začeli z organizacijskimi pripravami in zaprosili za dopolnilno gradbeno dovoljenje. Pričakujemo, da bodo vsi sodelujoči dejavniki, predvsem pa gradbeno operativna sledila zastavljenemu cilju in objekt dogradili do IV. gradbene faze v mesecu septembru. Za nekatere kupce pa bo potrebno objekt dograditi do finalne faze in jim omogočiti pričetek obratovanja že na jesen 1993. (Dolenjka, Dolenjske pekarnice, Mladinska knjiga).

Seveda moramo upoštevati, da so vse navedene spremembe pogojevale izdelavo takorekoč nove tehnične dokumentacije.

Tudi zaradi potrebnih dodatnih soglasij in dovoljenj načrtovalcev prostora in urbanizma. Časovni zamiki so bili neobhodni in opravičljivi. Zmanjšanje komercialnih površin zaradi razdrobljenosti na manjše loka-

le, dolgi rok zaradi vseh naštetih dejstev, padca kupne moči in neugodna likvidnostna situacija v podjetju, pa nujno postavlja pod vprašaj končni finančni uspeh tega zahtevnega projekta.

K izgradnji vseh objektov je potrebno kot našo obveznost pristeti tudi izvedbo del na zunanji ureditvi, ureditvi prometnice na Loko, zelenice, dosaditev dreves v Kettejevem drevoredu, da ne omenjam že izvedene nove komunalne opreme, priključka plina in izgradnjo dveh plinskih kotlovnice, transformatorskih postaj, kableske kanalizacije idr.

Projekt Novi trg se kljub vsem spremembam, kritikam, omahovanjem in laičnim pobudam, tudi iz strokovnih krogov, uspešno približuje koncu.

Upati je, da bo Pionir, kot nosilec mestne investicije – gradnje za trg kareja »L« Novi trg – potem, ko ga bo predal v uporabo občanom, turistom in poslovnežem, le doživel realno vrednotenje in ne nazadnjewww priznanje realizatorjem projekta, ki so nekaj let vlagali svoje znanje, izkušnje in požrtvovalnost za boljši jutri nas vseh v našem mestu.

Miha Kastelec

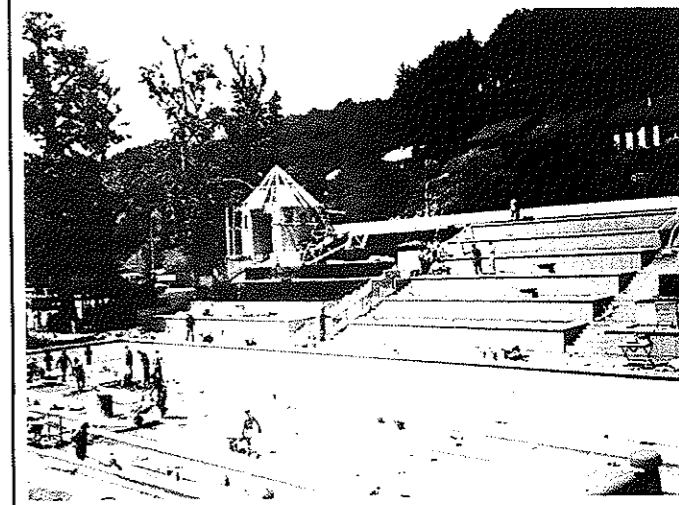


Kompleks Novi trg dobiva končno podobo.

Kopališče v treh mesecih

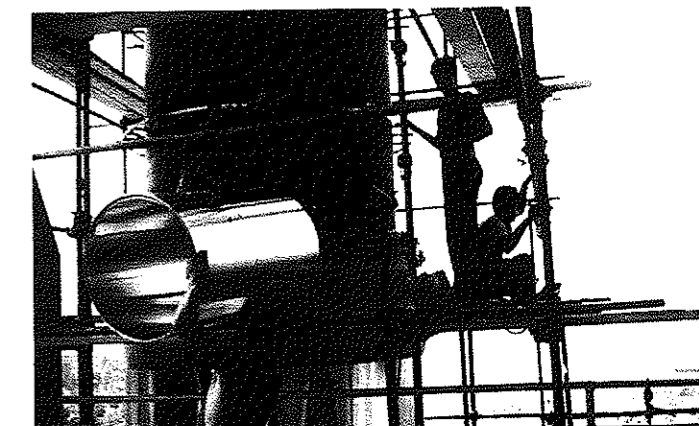
Temeljna enota gradbeništva iz Krškega je v Medijskih Toplicah pri Izlakah v rekordnih treh mesecih zgradila letno kopališče, ki lahko sprejme dva tisoč kopalcev. Na njem je tudi najdaljši tobogan v Sloveniji, ki meri 106 metrov. Svečano pa so ga otvorili 16. julija. Delavci Krškega Pionirja, ki jih je vodil Branko Butkovič, so zgradili nove vodne površine, del že obstoječih pa obnovili. Vrednost teh del, ki predstavljajo le prvo fazo 30.000 mio DEM vredne naložbe, je ocenjena na 5,5 mio DEM. Medijske Toplice imajo v načrtu še izgradnjo 500 kvadratnih metrov velikega pokritega bazena, ter širitev hotela in apartmajev, s čimer bi povečali svoje zmogljivosti iz sedanjih 65 na 240. Investicijo naj bi nadaljevali že oktobra, to sezono pa pričakujejo 70.000 kopalcev, saj bodo vozili kopalce celo iz Ljubljane, kopanje pa bo mogoče vse do 23. ure zvečer.

Stane Galič



Plavalni bazen, ki ustreza tudi tekmovalnim zahtevam v fazi polaganja talne keramike.

Delali smo na višini 90 m



Delati na višini 90 m zahteva še posebno pozornega in strokovnega delavca. občutek delati tako visoko, prav gotovo ni nič kaj prijeten.

Delavci MKI-ja so v rekordnem času – 6 dni – izvedli termozolacijo – izmenjevalnica toplote dimnih plinov površine cca 1000 m² v Salonitu Anhovo oziroma v njihovi družbi Cement. Delo je bilo zelo zahtevno in nevarno, saj se je opravljalo na višini 90 m, pod vročim primorskim soncem s temperaturo 30 in več stopinj

Celzija ter z močno nevihto z burjo tik pred koncem del. Z vključitvijo v to delo, katerega je pogodbeno prevzela firma EEK Videm, d.o.o. in potem od njega odstopila, smo si pri investitorju še bolj utrdili ugled resnega in kvalitetnega izvajalca.

Franci Berlan

Pionir v Metliki vse bolj uspešen

Le kdo ne pozna sodobnega trgovsko-poslovnega centra v središču Metlike, katerega čudovito zunanjo podobo so soustvarjale roke Pionirjevih delavcev: pleskarji, kleparji in kamnoseki, iz žal malo manj znane Pionirjeve enote v Metliki? Ta si glede na dosedanje delo, pozitivne finančne pokazatelje, uspešno trženje, veliko delovno vneto in voljo po uspehu, zagotovo zasluži nekaj prostora tudi v našem glasilu.

»Pred več kot desetimi leti, preden se je tedanje podjetje TGP (gradbeno transportno podjetje) priključilo k Pionirju in še nekaj časa po tem, nas je bilo okrog 400, bili smo prava gradbena firma in opravljali vsa gradbena dela v celoti« je v pogovoru ob obisku na TEG, kamor smo se napotili v želji približati to enoto širšemu kolektivu podjetja, pripovedoval Branko Novosel, vodja projekta. Danes enota v Metliki zaposluje le še 41 delavcev; med njimi je 33 proizvodnih. Nekaj več kot 30 pa jih je v preteklem letu nehote vzela še »jugoslovanska vojnica«. Toda enota, ki jo od novega leta uspešno vodi direktor Franc Papež je, in kakor pravi on sam, mora biti uspešna. Biti uspešen v današnjem času, polnem raznovrstnih preprek, s katerimi se srečujejo gradbinci: močna konkurenca, razvitejša tehnologija, problemi financiranja; prav gotovo ni lahko, toda z močno voljo, vztrajnostjo, znanjem, sposobnostjo in nenazadnje optimizmom je prenekateri težava premagana.

Pravite, da vas mnogi komajda poznajo, vas zamenjujejo in ne poznajo dejavnosti vaše TEG? Bi nam jo na kratko predstavili?

Seveda. Trenutno v okviru naše TEG delujejo tri enote: pleskarska (16 delavcev), kleparska (14 delavcev) in kamno-

seška (3 delavci). Kljub relativno majhnemu številu zaposlenih, naj bi dosegli v letošnjem letu letni plan v višini 2,2 milijona DEM.

Ste optimist?

Seveda sem. Menim, da je ta plan realen in da ga bomo do konca leta realizirali. Prvotni plan, to je 3 milijone DEM pa je bil verjetno nedosegljiv.

Vaša kleparska enota enota je speljala velike projekte; katere?

V večini primerov smo pri krovsko-kleparskih delih nastopali samostojno, marsikje pa smo sodelovali skupaj s kooperanti. Nekaj podatkov:

Intercvropa Ljubljana 5.000 m² (trimo kritina)

Upravna stavba Intercvrope 1.500 m² (bakrena kritina) (vrednost samo kleparskih del 27 milijonov)

Kolpa v Metliki 3.000 m²

Hala Posavje 5.000 m²...

V tujini: - Sanatorij Nebug (Trimo trapezna kritina)

- Projekt Nebug in Ventrans v Latviji

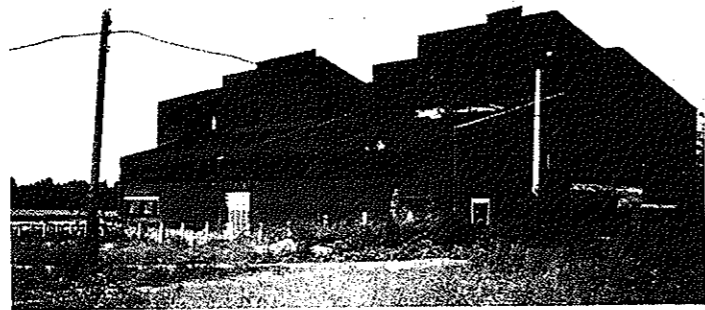
Seveda pa opravljamo storitve tudi na zasebnih objektih in to po zmernih cenah, z jamstvom za kakovost, predvsem v zimskem času, ko so naše kapacitete običajno manj zasedene.

Morda še to, da se je ta enota razvila dejansko iz gradbene operative, organiziranega izobraževanja praktično ni bilo; v začetku so bile seveda težave in problemi, danes pa je to enota, ki uspešno kljubuje vsem še tako zahtevnim projektom.

Trenutno delamo na objektih hala Novak in Dom upokojencev v Novem mestu, vseskozi pa smo prisotni tudi na Krkinih objektih.

Kako in pod kakšnimi pogoji pridobivate delo?

Prioritete ni! Posel pridobivamo pod enakimi pogoji kot veljajo le-ti za vse ostale koope-



Na objektu izotopni blok - projekta Puščina v Latviji, so metliški kleparji v letu 1989 v dveh mesecih prekrili 2000 m² Alu trapezne strešne kritine.

rante, ne glede na to, da smo praktično sestavni del Pionirja. Menim, da je tako tudi prav. Okrog 45 % del je pridobljenih zunaj, ostala dela pa znotraj Pionirja.

Na vprašanje, kdo pravzaprav trži na enoti v Metliki, sta se Branko Novosel in Franc Papež spogledala in dejala v en glas: vsi.

»Raziskava trga in trženje v celoti temelji na vodstvu enote, to je naša prioriteta naloga«, je povedal direktor in dodal: »Zavedamo se, da je naš posel sezonski, zato intenzivno raziskujemo in iščemo izdelek iz te branže, ki bi ga proizvajali v naših prostorih. Nimamo namreč svoje tovarne. Naše tovarne so gradbišča; želimo si razviti svoj lasten izdelek kot del stalne proizvodnje, sicer je naše delo le od danes do jutri«.

Pogovor je nanesele še na slabo tehnološko opremljenost, ki da je na nivoju izpred 60 let in morda bi veljal razmislek tudi tistim, ki bi morali poskrbeti za realizacijo investicij in s tem za lažji prodor na tržišče tudi na tem področju.

Daljšo tradicijo ima pleskarska enota, ki je zelo uspešna in prodorna, saj sledi trendom, se udeležuje predstavitev novih izdelkov, uporablja najnovejše, (tudi bio) materiale in je strokovno usposobljena konkurirati na trgu. Zal pa tehnološko tudi zaostaja za časom. Nove membranske črpalke za nanos bi bile zelo dobrodošle. Jih bodo doča-

kali? Kapacitete te enote povečini zaposluje na Pionirjevih objektih, v zimskih mesecih pa si pomaga z beljenjem stanovanj in podobno.

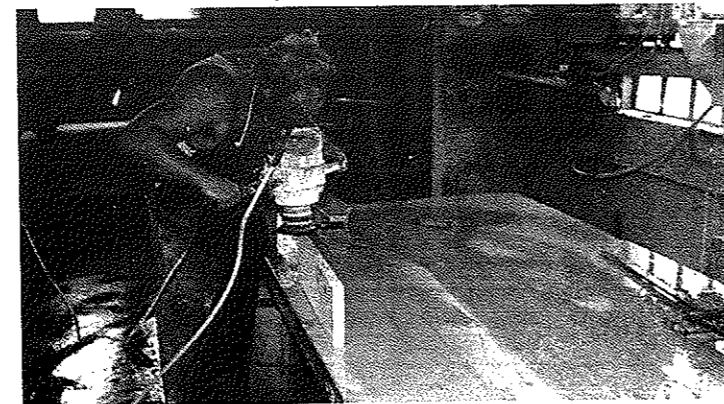
Hiter izračun na računalniku je pokazal, da gre letno za ogromne površine pleskarskih del, saj na leto beležijo preko 100.000 m². Naj gre za obdelavo notrahnih ali zunanjih sten - zaključna dela na objektih, ki dajo vizualni pečat vsaki stavbi, so ponos »metliških« rok.

In nenazadnje nas je pot peljala še v kamnoseštvo »Gradac«. Samo dva kamnoseka sta bila na delu. Enota, ki je bila praktično prepuščena sama sebi, je razvila dobre samostojne kamnoseke in je danes ena najperspektivnejših panog. Redko nastopajo samostojno; običajno se pojavljajo kot podizvajalec večjih kamnoseških družb; svojo mrežo želijo razširiti in prav zato so za to dejavnost razpisali tudi štipendije. Odziv nanje trenutno še ni znan.

Pred odhodom smo si ogledali še prostore, ki jih želi enota delno preurediti in z oddajo v najem komercializirati in tako tudi nekaj zaslužiti. Na dvorišču je skoraj 1 ha neizkoriščenega prostora. Zamisel, da bi tu postavili tovarno - objekt, je vredna premisleka.

Tako razmišljajo in delajo v Metliki. Se je morda ob branju tega članka tudi pri vas porodila želja, da bi bili naši bralci bolj obveščeni? Pokličite nas in dogovorili se bomo.

Irena Vide



Dejan Štampohar, po poklicu izučeni kamnosek, z veseljem in strokovnostjo opravlja svoj poklic že deseto leto.

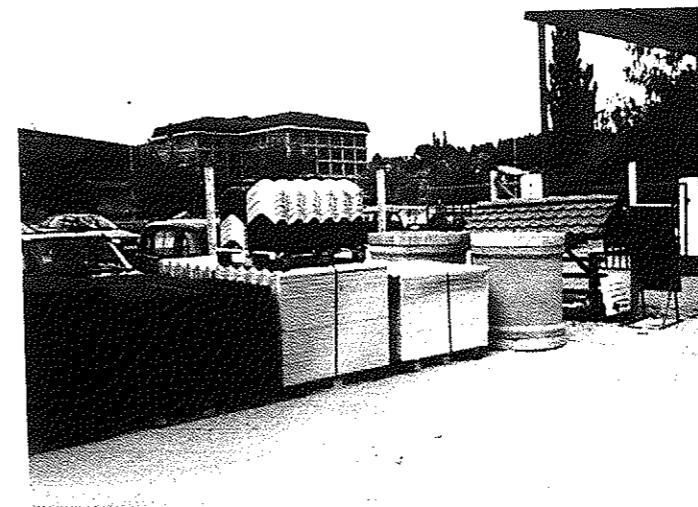
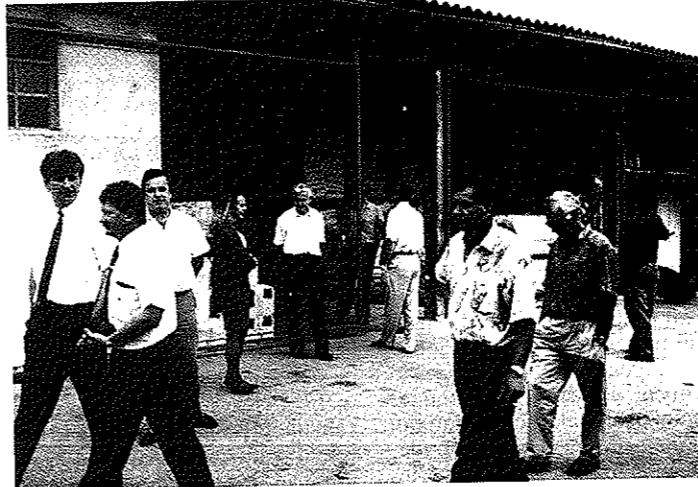
PIMEX tudi v Krškem

V obnovljenih prostorih TEG Krško na Cesti krških žrtev 133/b, je trgovina PIMEX, d.d. 18. junija odprla svojo poslovno enoto. Tu kupcem nudi široko paleto gradbenega materiala iz skladišča ali v tranzitu ter izdelke in storitve ostalih Pionirjevih enot: beton, gramoz, mivko, keramične izdelke, harmonika vrata, drsna vrata, pohištveni programi, betonske proizvode TOGREL-a, železokrivske storitve, tesarske storitve, najem opažev itd. Vse to in še kaj, odslej v trgovini PIMEX v Krškem.

Stane Galič



Na svečani otvoritvi trgovine, je ob številnih navzočih gostih in poslovnih partnerjih, spregovorila direktorica Danica Puljak, z željo uspešnega poslovanja in odziva kupcev.



Pri ogledu skladišnih prostorov in nekaterih eksponatov, je bilo ugotoviti številno in zelo pestro zalogo gradbenega materiala.



Pionirjev samski dom dobiva z rekonstrukcijo novo podobo in nove stanovalce. V zgornjih etažah je z 28. julijem nastanjen Pionirjev projektivni biro, prva etaža pa bo konec meseca na voljo zunanjim odjemalcem za potrebe poslovnih prostorov. Zanimivost rekonstrukcije, je bila v izsekavanju odprtih in fasadi, s katerimi je objekt dobil lepši in sodobnejši zunanji izgled.

S. G.

V Keramiki si prizadevajo za kakovost

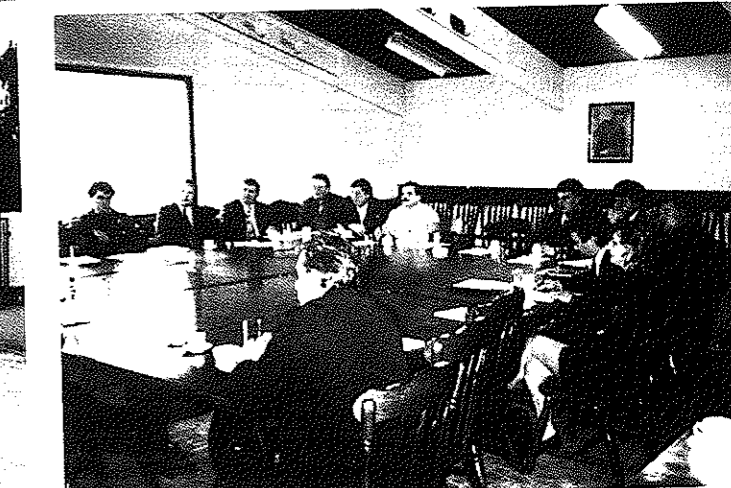
V PIONIR - KERAMIKA d.d. smo v aprilu nadaljevali s programom izobraževanja.

Poleg kakovostnih pečnic, osnovna predpostavka za funkcionalno in kakovostno lončeno peč je notranjost (kurišče, dimovodni kanali).

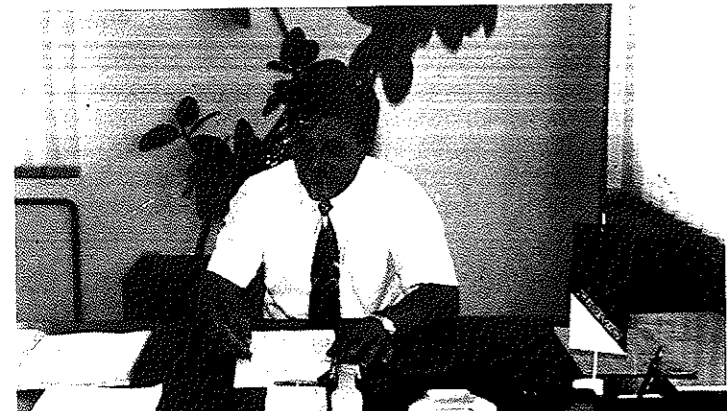
Notranjost lončene peči je sestavljena iz samotnega materiala, ki je v času kurjenja izpostavljen velikim termičnim šokom oz. spremembam temperature od 20 700°C, v kratkem časovnem intervalu. Poleg termičnih zahtev šamot mora zadostiti še enemu pogoju, to je akumulativnost toplote. V sodelova-

nju z Avstrijsko firmo »RATH« notranjost peči gradimo z visoko kakovostnim samotnim materialom. Notranjost lončene peči oblikujejo naši preizkušeni pečarji, za katere smo organizirali enodnevni seminar o gradnji in uporabi samotnega materiala od firme RATH. Težišče seminarja je bilo na gradnji BIO-KURIŠČA z vsestranskim prikazom kako z majhnimi posegi lahko pripomoremo k ohranjanju okolja v času ogrevalne sezone. kakovostna lončena peč - kakovost prebivanja.

Siniša Milojević



Seminarja na katerem je sodeloval predstavnik avstrijske firme RATH, so se udeležili vsi pionirjevi pečarji ter predstavniki kooperantov.

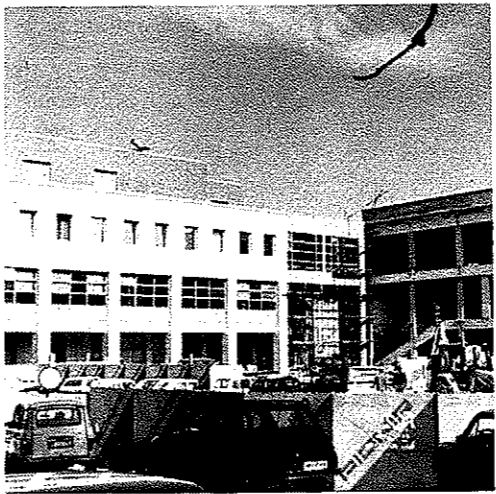


Direktor TEG Metlika, Franc Papež, le redkokdaj sede za svojo pisalno mizo, saj narava njegovega dela zahteva nenehno prilaganje tržišču, fleksibilnost v dani gospodarski situaciji, intenziven tržni nastop... toda za dosledno poslovno korespondenco in odločitve, brez temeljitega pisarniškega dela le ne gre vedno.

NAGRADNA KRIŽA

710

I 5309/1993

				☉	PRED-STAVNIŠTVO	8. STOPNJA DIATONIČNE LESTVICE	GRŠKI FILOZOF, KI JE ŽIVEL V SODU	☉	SLOVENSKI LIRSKI PESNIK IN PREVAJALEC IZ RUŠČINE (TONE F. 1928 "PESMI ŠTIRIH")	GLAVNO MESTO ŠVICARSKEGA KANTONA AARGAU	PRAVILNO		
				TLA			SESTAVA: VIKTOR HOČEVAR	ANA PAVLOVA					
				VZDEVEK HINKA BRATUŽA			SPREMEMBA SMERI POTEKA ŽARKA	SLOVEN. DENAR					
				SEDEŽ				ODRSKO PETJE					
	BRANISLAV NUŠIČ				VTIKA-NJE								
										☉			
ANTIČNO RAČUNALO, RAČUNSKA TABLICA	STAROSL. INE DVEH POLETNIH MESECEV	KONEC POLOTOKA VITAMIN B1		JEZERO V TURČIJI TANTAL			EVROPSKA SKUPNOST		UREJENOST ; OCENA	VELIKA AMERIŠKA MAČKA	MESTO V MAVRE-TANIJI	IRHOVINA, VRSTA USNJA	
PALESTIN. BOGINJA PRODNOSTI						IME NEK. SOVJETSKE TELOVADKE KIM	ITALIJ. REKA (ADIŽA)	NOSAČ V HIMALAJ. POGORJU					
GASILNA PUMPA								OTOKI MED ALASKO IN KAMČATKO					
VELE-MESTNI ROPAR				KRAJŠA OBLIKA ANGLEŠKEGA IMENA NEKDANJI PRAVNIK EDWARD				SL. ŠAHIST (MILAN)					
ODPRTO OGNJISČE				NASELJE SEVEROZHODNO OD SARAJEVA					SL. PEVKA (MAJDA) PUSTOLOVŠČINA				
AMERIŠKI FILMSKI IGRALEC (ROBERT DE) "BOTER II"				ROMKA MENIŠKA SUKNJA						1	DVOSEDEŽNI ŠPORTNI AVTO (ORIGINAL)		
PODROČJE OB SEVERNEM TEČAJU	KONEC SUKANCA PISNA IZPOVED						SLOVENSKE PISATELJ (FRAN)					ATOMSKA MASA V KEMIJI	
ASSOCIATED PRESS		GRŠKA ČRKA BOLEČINA				ŠKODLJIVA JUTRANJA PAVAVINA	KROGLA, SFERA	MESTO V SEVERNI ITALIJI PRIZNANJE					
AM. FILM. IGRALEC (CLIFF)								SREBRNO BELA KOVINA (HA)	MAKEDONSKI PROSVETITEJ (+ 910) GROBNICA				
PALUBA NA LAOJI				IME AVSTR. SKLADAT. BERG-a OBR1					AVTOM. OZNAKA KUTINE		PAD ŽIVAL, KI PREDE MREŽO		
BANDA						MORSKA RASTLINA			SLOVENSKA PEVKA (ANJA)				
IYAN ČARGO		ORNELLA VANONI KRALJEVIČ MAHABHARTE		DEL STOPALA MOŠKI POTOMEC					STRIMSKA BOGINJA JEZE LISTINA			IME MADŽARSKEGA PISATELJA ŽENSKI PEVSKI GLAS	
GLAVNO MESTO ZAIRA (KINSHASA)							JAMERIŠKA RIBA ELLEN BURSTYN						
MESTO PRIRIMU V ITALIJI						URADNI RAZGLAS, ODLOK					CRŠKI BOG VETROV		
GLAVNA SESTAVINA ŽIVALSKIH IN RASTLINSKIH MAŠČOB						SLABA HIŠA, KOČA					PODZEMNI ŽUŽKOJEJ		

Rešitve križank pošljite do 15. septembra 1993 na uredništvo glasila PIONIR. Izmed pravih rešitev, bomo izžrebali 3 nagrade in sicer: prvi nagradjeni bo prejel 3.000 tolarjev, drugi 2.000 tolarjev in tretji 1.000 tolarjev.