

Leto XXVI
Oktober 1992
Številka 3/239

PIONIR

glasilo kolektiva gip pionir novo mesto

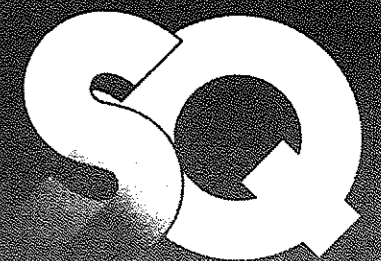


**MODRI ZNAK SQ –
SLOVENSKO POREKLO –
MADE IN SLOVENIA**

**ČESTITKA dobitniku
znaka slovenski proizvod –
slovenska kakovost za program
MKO – opažni sistem
PIONIR – ALU, ki je na
2. strokovno specializiranem
sejmu v Kranju,
septembra letos,
prejel modri znak SQ.**

ZDRUŽENJE SQ KRANJ
GOSPODARSKA ZBORNICA SLOVENIJE
OBRITNA ZBORNICA SLOVENIJE
GZS – ZDRUŽENJE TRGOVINE
PPC GORENJSKI SEJEM KRANJ

SLOVENIAN QUALITY



SLOVENSKA KAKOVOST

Poslovno stanovanjski objekt B5 v Krškem

V Krškem gradimo poslovno stanovanjski objekt ob Bohoričevi ulici z projektantsko oznako B5. Objekt je v celoti odkupila Občina Krško za svoje potrebe.

Ob Bohoričevi ulici poteka še niz stanovanjskih objektov, B1-B4, ki smo jih zgradili do leta 1990. V nadaljevanju gradnje, sta po zazidalnem načrtu predvidena še dva samostojna objekta B5 in B6, ki predstavljata postopen prehod ulične zazidave v parkovne površine ob Kapucinskem samostanu. V vseh že zgrajenih objektih, so izključno stanovanja s pomožnimi prostori ter garažami B1-B4 razen v objektu B1, kjer je v pritlični etaži bife z prodajalno živilo. Lociran je ob križišču CKŽ z Bohoričevo ulico in skupno z obstoječim objektom CKŽ 53, tvori vhod v staro mestno jedro, oblikovno pa se navezuje na objekte B2-B4. Objekta B5 sta zasnovana kot »VILA-BLOK« in oblikovno odstopata od ostalih objektov v nizu.

Objekt Bohoričeva B5, je zasnovan v štirih etažah (K + P + 2) s tlorisom kvadratne oblike, centralno postavljenim stopniščem in diagonalnim vhodom v

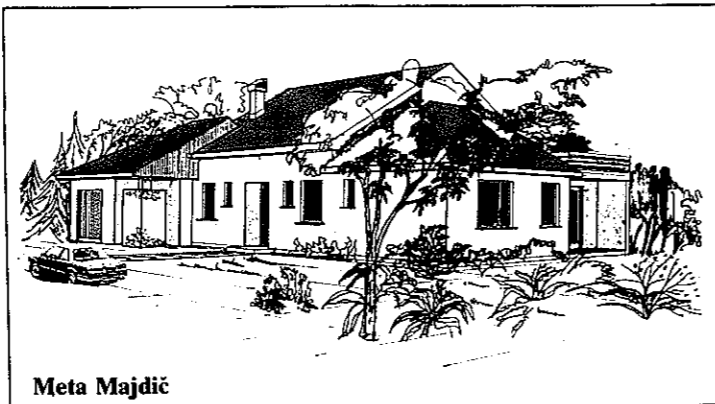
objekt. V objektu je predvideno 8 stanovanj. V pritličju je 5 loklov, ki imajo svoj vhod postavljen po stopnicah in podestu direktno od zunaj. Vse štiri fasade bodo oblikovane identično s strmo spuščeni strešni-nami, ki vključujejo 2. nadstropje objekta.

Izkop je oteževal cca 2,5 m sloj mivke, zaradi katere je bilo potrebno poglobiti gradbeno jamo in do kote temeljev nasuti in utrditi gramozni tampon.

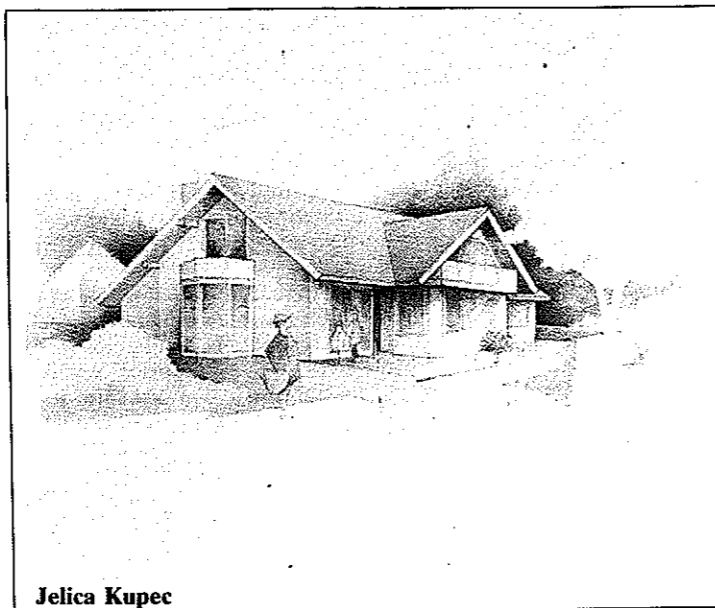
Konstrukcija objekta bo izvedena v armiranem betonu, streho v obliki dvokapnice bo pokrivala bitumenska skodla.

Instalacije vodovoda so položene tako, da ima vsako stanovanje in lokal svoje merilno mesto. Skupna kotlarna na Bohoričevi ulici je z objektom povezana preko kinete in podpostaje v objektu. Kineta je že narejena pri gradnji prejšnjih objektov, za B5 pa se izdela samo priključna kineta dolžine 11 m. Pričetek gradnje objekta B5 je bil avgust 1992, dokončanje in prodaja objekta pa je predvidena v juniju 1993.

Zvone Vidmar



Meta Majdič



Jelica Kupec

Projekt rastoča hiša razvijamo naprej

V okviru razvojno raziskovalne naloge Pionireka, smo v letošnjem januarju predstavili nov Pionirjev izdelek rastočo bio hišo.

Razstavni eksponat na Regrških košenicah je bil za ogled na voljo potencialnim kupcem, ki so se odzvali v velikem številu. Žal gospodarska situacija ni naklonjena večini interesentov rastoče hiše. Tako ugotavljamo, da so neugodne kreditne razmere glavni vzrok za dosedanje majhno realizacijo.

Obiskovalci rastoče hiše so nam dali pohvalo in priznanje za kakovostni izdelek, mi pa smo prisluhnili tudi posameznim kritičnim pripombam. Tako smo se lotili nadaljevanja našega razvojnega projekta, in sicer v dveh stvareh:

1. Pridobitev novih projektnih rešitev Rastoče hiše, kjer bi upoštevali pripombe obiskovalcev ter sodobne trende:

- V poletnem času je bil izpeljan interni natečaj s katerim smo pridobili idejne osnutke za nove tipe hiš. Na natečaj so bili vabljeni vsi Pionirjevi arhitekti. Prispelo je 6 projektov, ki jih je

ocenila strokovna komisija ter podelila dve drugi nagradi, Kupec Jelici in Majdič Meti ter tretjo nagrado Skrt Bojanu.

Nagrajeni projekti bodo osnova za izdelavo izvedbenih projektov novih tipov Rastoče hiše.

2. Razvoj in uporaba novih in sodobnih materialov, ki bodo zagotavljali visoko bivalno kulturo objekta:

- Dogovorili smo se za sodelovanje z Gradbenim centrom Slovenije v okviru razvojnega projekta »Okolju prijazen dom«.

- V Tehnični službi še naprej razvijamo naš novi material OPEKON za katerega so v teku preiskave s katerimi bomo izboljšali toplotno izolacijske karakteristike in fizikalne lastnosti.

Vse omenjene aktivnosti bomo združili v postavitvi novega tipa RASTOČE HIŠE TIP 100 + M na Regrških košenicah, za katerega računamo, da bo zadovoljil tudi najbolj zahtevne kupce.

Tomljanovič Torkar Miran

Nagradna igra Avtohiše Pionir

Res, da je že nekaj časa za nami, toda za nekoga morda nikoli pozabljen nagradna igra Avtohiše, je v poletnih mesecih prinesla precejšen odziv ljudi, po ponudbah in storitvah servisno prodajnega centra.

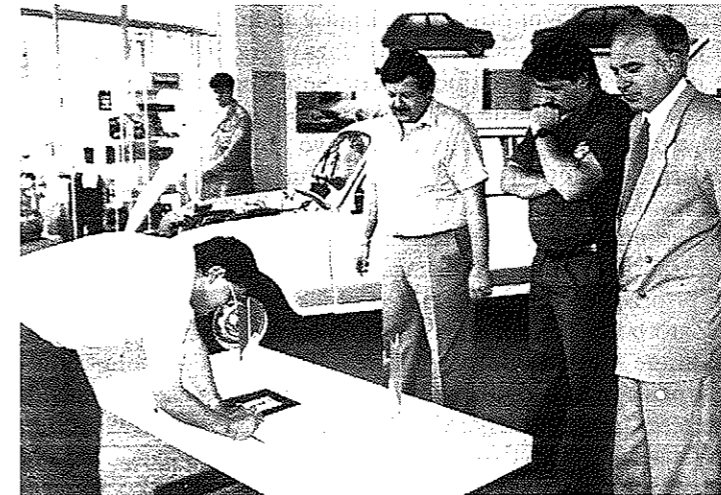
V sklopu prizadevanj, po čim uspešnejšem poslovanju, je bil to tudi glavni namen delavcev Avtohiše, ki so akcijo pripravili skupaj v sodelovanju z zavarovalnico Tilia.

Vsi tisti, ki so od 24. aprila do 26. junija v Avtohiši kupili nov ali rabljen avto ali rezervne dele in v servisu opravili servisiranje ter popravilo avta v vrednosti nad pet tisoč tolarjev, so se lahko potegovali za zavidljivosti vredno nagrado »katrc« oziroma nov R4. Na kuponu, ki ga je iz skrinjice potegnila manekna novomeškega Reklam studia, je bilo napisano ime Alojza Finka iz Novega mesta, kateremu je pripadala nagrada, avtomobil večno privlačne tradicije. Povsem naključno se je srečni dobitnik znašel tudi na žrebanju, in v pogovoru je pove-

dal, da je solastnik zasebnega podjetja, ki odkupuje in skrbi za popravilo starih in poškodovanih avtomobilov, ter pri tem precej sodeluje z Avtohišo, ki je, kot je rekel, najboljša. V skrinjici je bilo najmanj šest njegovih kuponov. Podeljene so bile še tri tolažile nagrade, storitve servisa v vrednosti 10.000,00 SIT. Izžrebani so bili: Kazimir Rupnik iz Novega mesta, Jože Žugelj iz Dol. Dobravice pri Gradcu in Ivan Hribernik iz Slovenskih Konjic.

Avtohiša je bila v letošnjem letu ocenjena kot tretji najboljši Renault servis v Sloveniji, ter v prvi polovici leta najuspešnejši prodajalec v celi Revozovi mreži. Devetdeset članski kolektiv namerava po besedah direktorja Slavka Severja, še naprej dosegati takšne rezultate in biti tisti, ki bo v vse večji konkurenci preživel. Ime in tržno privlačnost, pa si bo krepil s podobnimi akcijami, katere pripravljajo tudi za v bodoče.

Stane Galič



Podpis pogodbe in prevzem vozila srečnega dobitnika, je bil tako kot pri žrebanju v sestavi tričlanske komisije direktorja Avtohiše Slavka Severja, zunanjega člana Marka Klinca in predstavnika zavarovalnice Tilje gospoda Kastelica.



V pričakovanju žrebanja, se je v množici željnih nagrade R4, znašel tudi bodoči nagrajenec.

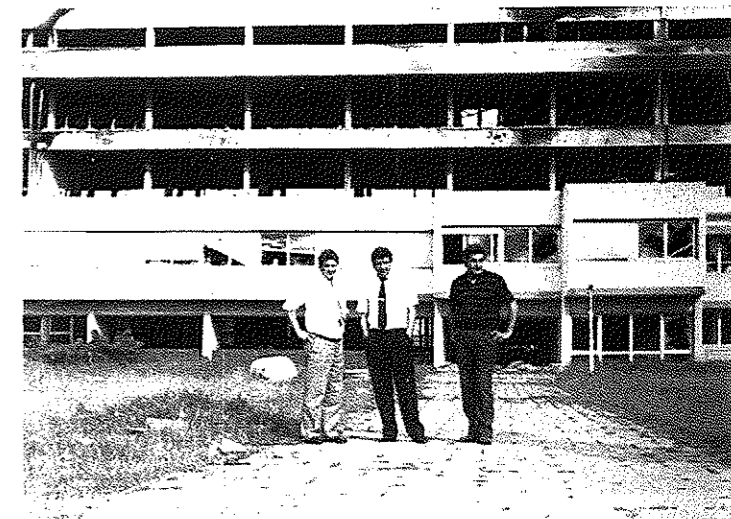


Porušena domačija v predmestju Vinkovcev, zgovorno priča o nečloveškem nasilju in prepotrebem novem domu utrpljenih ljudi.

Pionir tudi v porušenih Vinkovcih

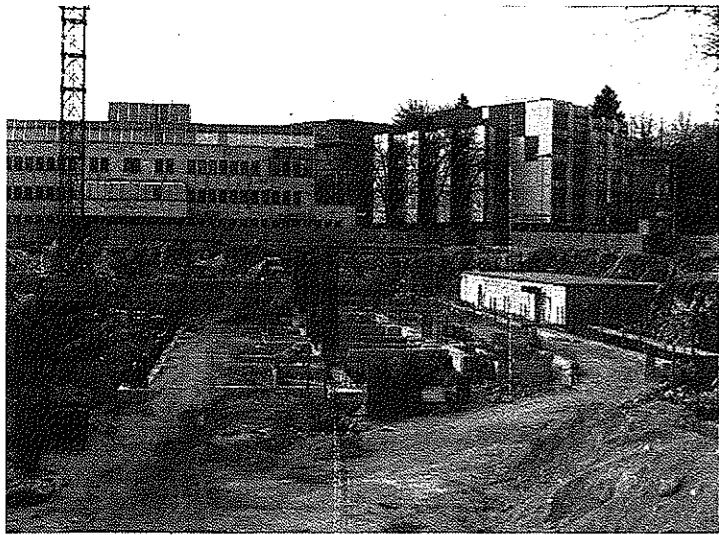
V letošnjem poletju si je vodstvo našega podjetja, na pobudo predstavnikov občine Vinkovci, ogledalo v vojni poškodovane objekte na tamkajšnjem področju. V kasnejšem razgovoru je bilo dogovorjeno, da Pionir pripravi predlog za projektiranje obnove bolnišnice, katere vrednost je ocenjena na 28 milijonov DEM. Ob tej priliki so se pogovarjali tudi o obnovi do tal porušeni slavonskih vasi, kjer naj bi se vsled želje po čim hitrejši izgradnji, postavljale Pionirjeve Bio Hiše. Kot zanimivost pri tem je potrebno omeniti, da so Hrvatoma naš način gradnje svetovali v Nemčiji.

Stane Galič

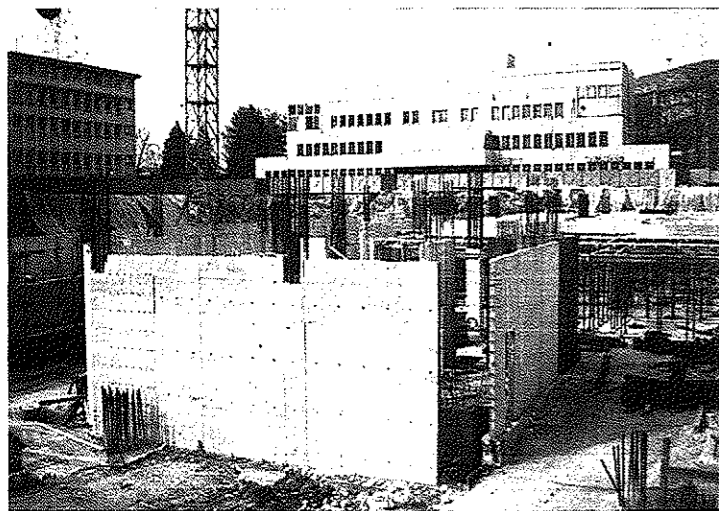


Predstavniki našega podjetja pod vodstvom generalnega direktorja Jožeta Peterlina, so si porušene in poškodovane objekte ogledali na kraju samem. V ozadju poškodovana blagovnica v Vinkovcih.

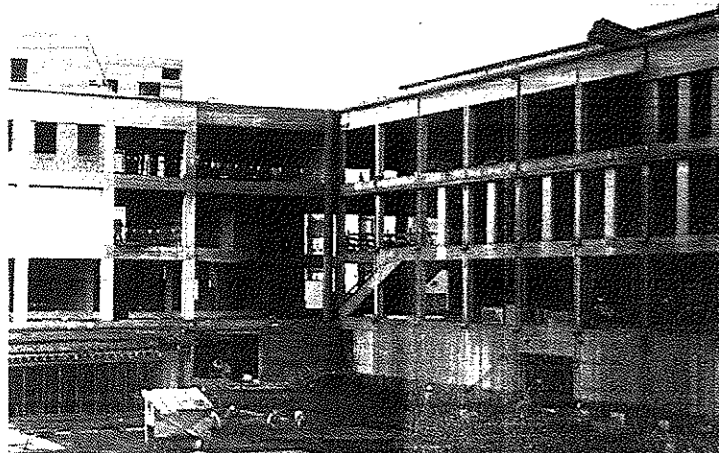
KOMPLEKS NOVI TRG DOBIVA KONČNO PODOBO



Faza temeljev in zaklonišče za objekt blagovnice, sodita po izkopu gradbene jame in položenem S-kanalu, v sam začetek gradnje Novega trga.



Betonske stene predstavljajo klet na objektu prizidka pošte, katere lastništvo si delita PTI in zavarovalnica Triglav. Klet sestavljata dve etaži, ki sta v zemlji in skozi spodnjo je izpeljana garaža.



Z leve strani prizidek pošte in z desne blagovnica, zaključujeta površino garažne hiše v sredini, kjer vidimo polaganje armature na prvi plošči.

Minilo je že skoraj leto, odkar smo v našem internem glasilu z obsežnejšim člankom predstavili problematiko projekta Novi trg. Lanskega oktobra še nismo slutili, da bodo naše želje po dograditvi tega kompleksa tako blizu uresničitvi. Kljub vsem naporom vodstva projekta in marketinga in seveda vodstva podjetja, še ni bilo sklenjenih kupnih pogodb, ki bi zagotavljale tudi tekoče financiranje gradnje, zato je bil pogled na poslovno leto 1992 negotov, odprtih pa veliko vprašanj.

Danes je situacija drugačna. V decembru 1991 smo s PTT podjetjem sklenili pogodbo za izgradnjo prizidka vel. 1700 m² namenjenega za usposobitev novega telekomunikacijskega centra. V njem bo montirana sodobna telefonska centrala z dodatnimi 3.600 priključki. Prostori za montažo opreme so že zagotovljeni in pričakujemo jo še v tem mesecu. Gradnja prizidka bo zaključena v tem letu, če se le ne bo zgodilo kaj nepredvidljivega.

Spomladi – točno v aprilu smo se uspeli dogovoriti z Zavarovalnico Triglav Ljubljana za odkup poslovnih prostorov površine 1.300 m². Prostori se gradijo s tehnološkim zamikom v povezavi s prostori PTT na jugozahodnem delu zazidave kompleksa. Pred nekaj dnevi je bil s kupcem dosežen dogovor po odkupu dodatnih poslovnih površin – cca 200 m². S tem pa smo takorekoč že pričeli s prodajo in dokončanjem blagovnice, saj so poslovni prostori locirani v zadnji etaži blagovnice, ki je bila v sedanjem stanju (III. faza) zgrajena že jeseni 1991 in je čakala kot izziv najboljšim podjetnikom tudi izven Slovenije. Pričakujemo, da bo Triglavu z odkupom pritlične etaže blagovnice sledila Dolenjka Novo mesto in Dolenjske pekarne s katerimi projektno in tehnološko sodelujemo cel čas izvajanja projekta. Osnovni programski koncept blagovnice je nujno doživel spremembe, saj ugotovljamo, da kljub vsestranskemu angažiranju nismo uspeli pridobiti kupca, ki bi bil pripravljen odkupiti celoten objekt.

Zato bosta srednji etaži (B in C) pa tudi etaža »D« preprojektirane v manjše lokale vel. 30–100 m². S tem bomo gradnjo poslovnih površin približali možnostim večjemu številu interesentov in novoporajajočih trgovcev in podjetnikov.

V našem projektivnem biroju vlagajo velike napore, da bi upoštevali dejstva, da je blagovnica konstrukcijsko že zgra-

jena, kar najbolje izkoristili dane možnosti v povezavi z ostalimi objekti Novega trga.

Takojšnje projektne spremembe bodo vplivale na osnovno arhitekturo, ki kljub vsemu ne sme bistveno odstopati od osnovne natečajne zamisli.

Pričakovanja po odkupu so realnejša, zato upamo, da bo objekt finalno dokončan v sredini leta 1993.

Specifične usode načrtovanja in tudi gradnje, ki se odraža v nenadnem prilagajanju potrebam trga, doživlja poslovno trgovski objekt, ki je lociran med blagovnico in hotelom Metropol vzdolž Kettejevega drevoreda.

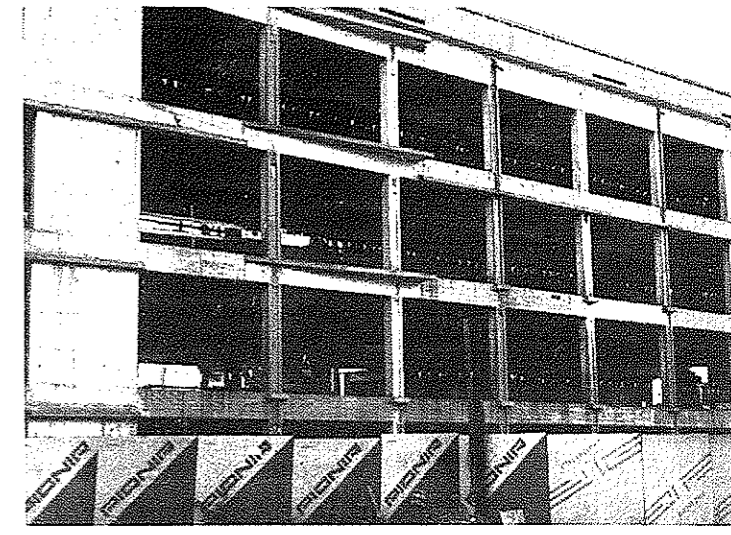
Od osnovnega koncepta, ki je predvideval oddajo poslovnih površin v pritlični in nadstropni etaži le dvem ali trem solastnikom, so velika odstopanja. Zaklonišče v kleti smo preuredili v zabavišni lokal velikosti 300 m² s posebnim dostopom. V etaži »A«, ki je dostopna iz Kettejevega drevoreda bodo trgovine, gostinski lokal in vhod v parkirno hišo s prostorom za vodjo le-te. Pritlična in nadstropna etaža, ki bosta dostopni neposredno iz trga sta takorekoč že razprodani individualnim kupcem in Zavarovalnici Adriatic iz Kopra. Zaradi potrebe po večjem številu manjših lokalov je bilo potrebno pristopiti k preprojektiranju celotne etaže »C«, prednosten pa je dostop z zunanji stopnicami kar delno spreminja arhitekturo objekta oz. kompleksa.

Objekt je trenutno dograjen do III. gradb. faze. Intenzivni dogovori z izvajalci zaključnih del nam vlivajo upanje, da bodo do izvajalca tega poslovnega leta izvedli še ključavničarska, steklarska in kamnoseška dela. Tako bi bil objekt usposobljen za predajo kupcem, ki so poravnali kupnino in lokal kupili brez finalnih del – torej do IV. gradbene faze.

Na koncu moramo izraziti še optimizem za izgradnjo parkirne hiše. Gradnja v jesenskem času dobro napreduje, zato menimo, da bo do strehe – to pa je istočasno tudi nivo Novega trga, konstrukcija dograjena do konca leta.

Vodstvo projekta z vsemi sodelavci v marketingu, finančni službi in gradbeno operativno dobro sodeluje, zato pričakujemo, da bodo zastavljeni cilji na zadovoljstvo vseh sodelujočih in podjetja kot celote, tudi realizirani.

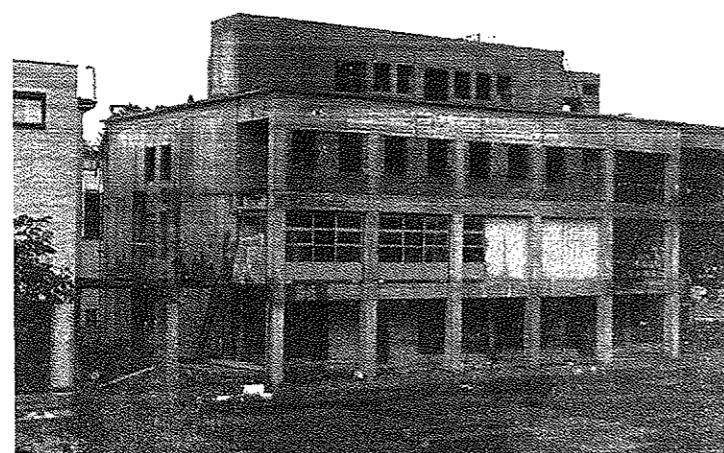
Miha Kastelec



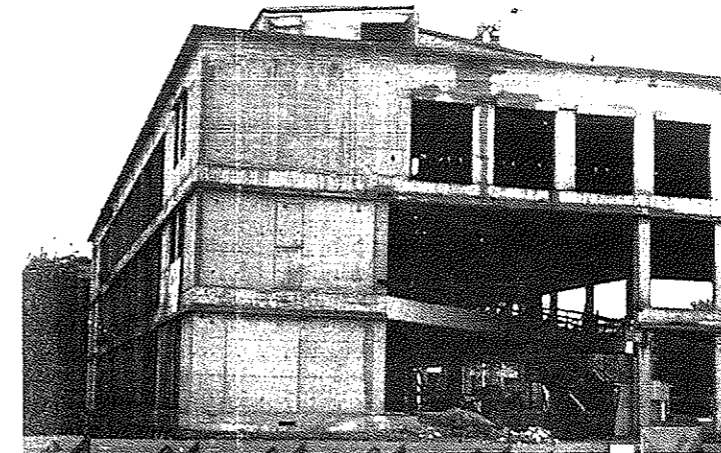
Pogled nosilne konstrukcije blagovnice iz Ceste komandanta Stane-ta. S fasado tega objekta v jeseni 1993, naj bi se tudi zaključila celotna podoba Novega trga, ki se je pričela in se bo silam prilik gradnje tudi končala z objektom blagovnice.



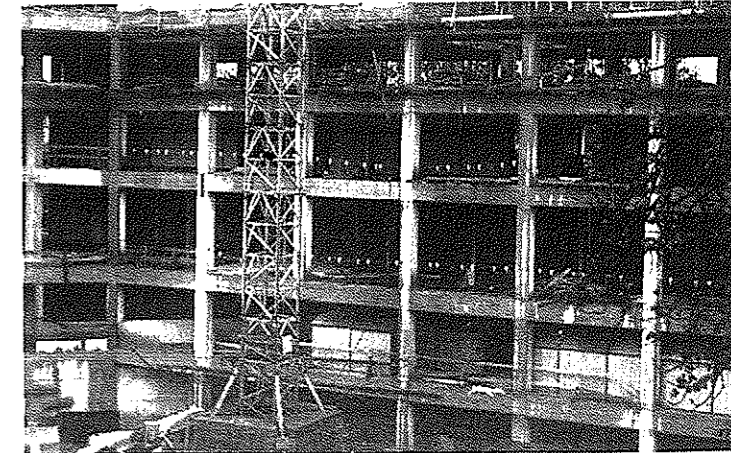
S tem posnetkom vidimo sistem fazne gradnje parkirne hiše, ki se z gradnjo približuje k B objektu.



Povezava obstoječe in nove pošte je v dveh nivojih. Spodnji ostaja v prvotni funkciji prehoda ljudi proti križišču novega mostu. V ospredju vidimo pripravo armature pred betoniranjem druge plošče garažne hiše.



Podhod skozi objekt blagovnice, funkcionalno povezuje križišče Ljubljanske banke in zavarovalnice Tilija s kompleksom Novega trga.



Skeletalna konstrukcija poslovno-trgovskega objekta ali takoimenovane B objekta, kateri je bil kupno najzanimivejši.

Pionirjevi planinci smo bili na Triglavu

Že v začetku planinske sezone smo si zastavili cilj, željo vsakega planinca, da osvoji naš najvišji vrh. V nedeljo, 23. avgusta zjutraj, smo se zbrali pred Pionirjem. Udeležba je bila polnoštevilna, tako, da je bil naš avtobus zapolnjen do zadnjega kotička. Prizadevni vodja odprave Marko Rems je podelil še zadnje napotke in nove planinske majice Planinske sekcije PIONIR, ki so dajale celotni skupini planincev posebno odliko. Krenili smo v smeri proti Gorenski in dalje na Pokljuko (Rudno polje), kjer je bil predviden start pohoda na Triglav. Jutranje meglice in visoka oblačnost ter nič kaj vzpodbudna vremenska napoved niso pokvarili odličnega razpoloženja udeležencev. Brez posebnih težav smo prispeli na Rudno polje, kjer smo po krajših pripravah krenili po planinski poti proti Vodnikovi koči na Velem polju. Vsi pomisleki glede slabega vremena so se razblinili ob pogledu na vrh Triglava, Kredarico in Planiko, ki so se risali v opoldanskem soncu in nas vabili na nadaljevanje poti. Po petih urah hoje smo prispeli do Triglavskega doma na Kredarici.

Prijetno utrujeni smo uživali ob dobrotah iz nahrbtnika, počivali pred domom ob toplem popoldanskem soncu in usmerjali pogled proti Triglavu, ki je bil naš cilj naslednjega dne. Nočno grmenje in nevihta nam nista vzela poguma in optimizma. Jutro nas je pričakalo sveže, nebo milo, le vrh Triglava je bil zavrt v oblake. Počasi in previdno smo se vzpenjali po mokri stezi, ki pa je bila dobro zavarovana proti vrhu. Bolj ko smo se vzpenjali in bližali Triglavu, bolj so se dvigali tudi oblaki in po uri in pol vzpona smo v prekrasnem sončnem dopoldnevu osvojili Aljažev stolp na višini 2864 m. Večina članov odprave je bila

prvič na vrhu Triglava, zato so si zaslužili planinski krst. Krajši počitek, ogled okoliških vrhov, skupinska fotografija in potrebno se je bilo posloviti, kajti prihajali so že novi planinci. Sestopili smo po zavarovani plezalni poti v smeri Doliča, kjer smo si privoščili krajši počitek.

Zaradi lepega vremena in dobre časovne rezerve smo si za nadaljevanje poti proti Sedmerim Triglavskim jezerom izbrali pot preko zahtevnega vzpona čez Kanjavec (2568 m). Zeleno jezero v verigi ledeniških Triglavskih jezer je bilo prijetno postajališče, kjer smo se pošteno odpočili, osvežili že kar utrujene noge od dolge in naporne poti, kar nam je vtilo novih moči za zadnji del poti tega dne. Pozno popoldne smo ob pogledih na Ledvično jezero, Zelnarico, Lepo Špičje in Tičarico prispeli v Dom pri Sedmerih Triglavskih jezerih.

Zadovoljni in razpoloženi po osvojenem cilju smo si pozno v noč pripovedovali vtise s poti. Naslednje jutro nas je čakala še pot do Črnega jezera, nato pa spust preko znane bohinske Komarče do Doma pri Savici. Tu nas je čakal avtobus in nas odpeljal do kopaljšča pri cerkvi Sv. Janeza v Ribčevem lazu. Vodič Marko nas je presenetil s pobudo, da si preostali, vroči del popoldneva zapolnimo s sončenjem in kopanjem v čudovitem Bohinjskem jezeru.

Z najboljšimi vtisi na uspel planinski pohod smo ob krajšem postanku že snovali plan za jesenski pohod po Pohorju. Na koncu bi se radi zahvalili vodstvu podjetja za podarjene majice Planinske sekcije Pionir, ki bodo ponesle ime Pionirja še na mnoge planinske vrhove.

Miha Kastelec
Marko Rems



Številčnost naše odprave je bila dokumentirana pri Aljaževem stolpu.

NAGRADNI P10

Za izdelavo elaborata asortimana p
val in uspešno tržiš tehnološko dol
stroke,

II 5309/1992

RAZPISUJE

»PIONIR« program lesnih izdelkov

A Splošni pogoji:

1. Elaborat naj v pisni obliki prikaže asortiman proizvodov lesne stroke, ki bi bil primeren za proizvodnjo in prodajo. Zaželjene so skice proizvodov.
2. Rok za oddajo natečajnih elaboratov je 30. november 1992.
3. Avtorji naj natečajne elaborate naslovijo na »PIONIR«, program lesnih izdelkov, Kettejev drevored 37, 68000 Novo mesto. Elaborati naj bodo v zaprti kuverti z označeno šifro. V manjši zaprti kuverti naj bo njihovo ime, priimek in naslov.
4. Ocenjevanje elaboratov bo opravila strokovna komisija v roku desetih dni po zaključku natečaja.
5. Rezultati natečaja bodo pisмено posredovani vsem sodelujočim.

B Nagrade:

1. Tri najboljše elaborate bo strokovna komisija nagradila:
 1. nagrada 100.000 SIT
 2. nagrada 75.000 SIT
 3. nagrada 50.000 SIT
2. Razpisovalec si pridržuje pravico nadaljne realizacije in prodaje proizvodov iz nagrajenih elaboratov.

Novo mesto, 12. 10. 1992

Stanje zaposlenih v GIP »PIONIR« Novo mesto na dan 30. 9. 1992

TEG, SLUŽBA, D.D.	Tujina				Vsi skupaj
	Doma	Rusija	Poljska	Latvija	
Vodstvo podjetja	11				11
Tehnična služba	37	1		1	38
Inženiring	12				12
TEG Projektni biro	62				62
TEG GO Novo mesto	367	10	7		384
TEG GO Ljubljana	169	94		9	272
TEG GO Krško	340	147			487
TEG ME-NG	173	24			197
Inženiring za opremo	5				5
Finalizacija Metlika	34	8			42
Marketing služba	63	2			65
Kadr. pravna služba	40				40
Fin. računov. služba	82				82
Sl. za org. in razv. p.	18				18
Podjetje skupaj:	1413	286	7	9	302
Pionir-Avtotošča, d.d.	88				88
Pionir-Tours, d.d.	5				5
Pionir-MKO, d.d.	149	8			157
Pionir-MKI, d.d.	247	1			248
Pionir-Keramika, d.d.	57				57
Pionir-PLI, d.d.	84				84
Pionir-Pimex, d.d.	15				15
Pionir-Standard, d.d.	75				75
Pionir-Zagreb, d.d.	131	3			134
Delniške družbe skupaj:	851	12			863

Podatke pripravila: Anica Bučinel

Glasilo Pionir izdaja Gradbeno industrijsko podjetje Pionir. Izhaja 4-krat letno v nakladi 3200 izvodov. Naslov uredništva: Novo mesto, Kettejev drevored 37, tel.: (068) 21-826, 25-702.
- Glavni urednik: mag. Jani Gabrijelečič
- Odgovorna urednica: Irena Vide
- Realizacija in tehnična ureditev: Stane Galič
- Grafična priprava in tisk: Tiskarna Novo mesto