

Leto XXV  
Junij 1991  
Številka 1/235

# PIONIR

glasilo kolektiva gip pionir novo mesto



Most čez Krko v Novem mestu



Podpis pogodbe za Hotel na Madžarski



Podpis pogodbe za dela v Rusiji



Sanitarni kompaktor SK 15

## Glasiło ostaja

Današnji časi niso nič kaj rožnati, prej bi lahko zanje rekli, da so sivi, če ne celo mračni. Ob vsesplošni krizi na vseh področjih se vse bolj pogloblja tudi gospodarska kriza. Zaradi prepolovljene oziroma skoraj usahnjene investicijske dejavnosti pri nas je v vse težjem položaju tudi gradbeništvo. To med drugim čutimo tudi pri naših plačah in ob občasnem čakanju, saj ni dela dovolj za vse. Če povemo po pravici je nas gradbincev v tem trenutku odločno preveč, zato smo primorani iskati delo v tujini, če seveda sploh hočemo preživeti. Seveda pa se je treba na vseh področjih tudi gospodarno obnašati. Zato so marsikje že prenehali izdajati glasila. Pri Pionirju smo se odločili, da tega ne storimo, kajti zdi se nam, da se je

ta že preveč usidral v naših srcih in da bi ga preveč pogrešali. To nam med drugim kaže tudi stalno povpraševanje, kdaj bo naše glasilo spet izšlo. Da pa bi tudi tu kaj prihranili, bo glasilo PIONIR odslej izhajalo le štirikrat letno. Upamo, da vas bomo kljub temu lahko dovolj obveščali o vsem, kar se bo dogajalo, seveda pa vam bomo morali ostale aktualne zadeve posredovati na drug način – ustno na sestankih, z dopisi, oglašnimi deskami in podobno. Številka, ki je pred vami, zaradi časovne stiske seveda še ni takšna, kot smo si želeli, pogrešamo tudi vaš odziv, zato vas vabimo, da dopisujete v svoje glasilo, pri tem pa upoštevajte, da bo naslednja številka izšla septembra.

Uredništvo







## PIONIR-ALU – novi opažni sistemi

Razvoj tehnologije gradnje je usmerjen v hitro in kvalitetno gradnjo. V GIP PIONIR smo na osnovi dolgoletnih izkušenj razvili opažni sistem PIONIR-ALU, ki nam omogoča sodobno izvedbo vseh vrst konstrukcij v litem betonu. Opažni sistem PIONIR-ALU predstavlja aluminijasti opaž za stene, stebre in plošče.

### PIONIR-ALU ZA STENE

Opažni sistem PIONIR-ALU za stene je izdelan iz posebnih aluminijastih profilov, na katere se pritrdi 22 mm debela opažna plošča. Zaradi tega je njegova teža za 50 % manjša od kovinskega opaža in je primeren tudi za montažo brez žerjava.

Izredno je prikladen za opaževanje spreminjajočih se tlorisov, posebno tam, kjer po enkratni uporabi opaž razstavimo in ponovno sestavimo za drugo obliko tlorisa. Enako primeren je za opaževanje daljših sten, kjer opaž brez razstavljanja premeščamo z etaže na etažo.

Osnovna višina opažnega elementa je 275 cm in širina 100, 75, 50 in 25 cm, možno pa ga je nadvišati za 100 cm. Elementi se med seboj spajajo s posebnimi sponami, ki hkrati zagotavljajo ravnost opaža.

#### Glavne odlike in prednosti novih opažnih sistemov so:

- majhna teža
- hitra montaža in demontaža
- enostavno podaljševanje opaža po vertikali in horizontali
- prilagodljivost spreminjajočim se debelinam sten in stebrov
- velika nosilnost
- enostaven transport.

### PIONIR-ALU ZA PLOŠČE

Opažni sistem PIONIR-ALU za plošče je izdelan iz posebnih aluminijastih profilov na katere se pritrdi 21 mm debela opažna plošča. Namenjen je za opaževanje plošč na objektih do debeline 60 cm.

Osnovni dolžini opažnih elementov sta 150 in 120 cm, širine opažnih elementov pa so 75, 60, 45 in 30 cm. Za postavitev opaža

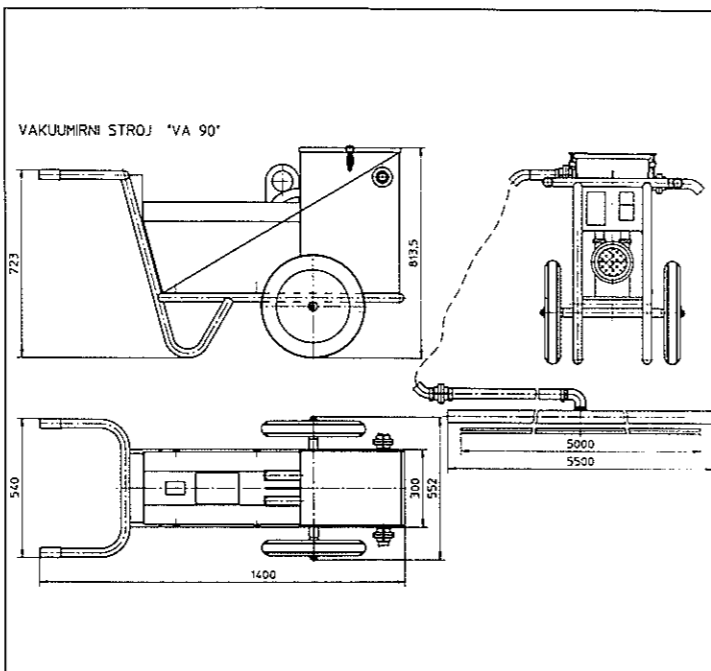
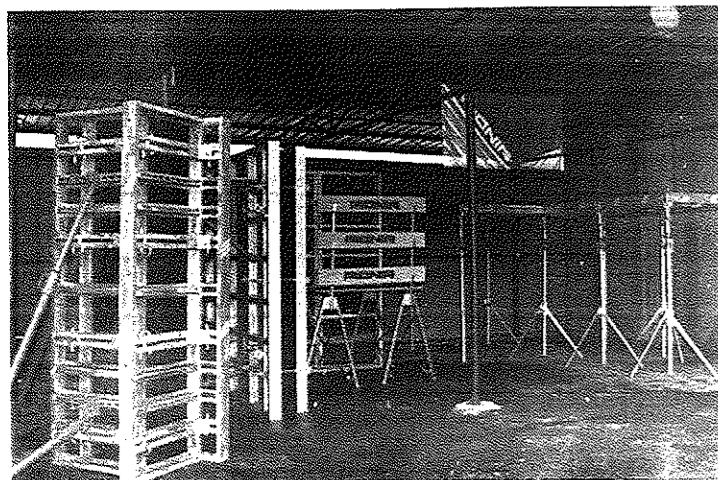
potrebujemo še klasične gradbene podpore, glave podpore in primarne nosilce, ki nosijo osnovne opažne elemente. Razlike, ki nastanejo pri opaževanju plošč premostimo s salonitnimi trakovi ali pa s klasičnimi lesenimi elementi.

### PIONIR-ALU ZA STEBRE

Na aluminijaste okvirje opažnega sistema PIONIR-ALU za stebre se privijači 22 mm debela opažna plošča. Opaž je namenjen opaževanju stebrov dimenzij od 20 / 20 cm do 60 / 60 cm, v koraku po 5 cm. S podaljševanjem opaža je možno zaopaziti tudi steber dimenzije do 120/60 cm v koraku po 5 cm. Višina opaža je 2,70 m vendar se ga lahko nadviša za 90, 120 ali za 270 cm. Opaž je dimenzioniran tako, da ga lahko naenkrat napolnimo z betonom do standardne višine 2,70 m.

Opažni sistemi PIONIR-ALU so dosežek sodobne tehnologije na področju razvoja opažev, ki nam zagotavljajo hitro in kvalitetno izvedbo vseh vrst AB konstrukcij. Potrditev za to so tudi priznanja, ki smo jih dobili na sejmu gradbeništva v Gornji Radgoni. Za opaž sten in stebrov smo prejeli zlato plaketo, za opaž plošč pa priznanje.

Samo Guštin



## Stroj za vakumiranje VA-90

Vakumirni stroj VA-90 je samo eden od uspešnih Pionirjevih izdelkov za nego betona, oziroma za vgrajevanje betona. Začeli smo z jeklenimi opaži, katere smo nadomestili z Alu opaži, ki predstavljajo naš paradni izdelek. Izdelali smo vibracijske letve, krožne gladilce na elektro in bencinski pogon. Lani pa smo izdelali vakumirni stroj VA-90.

To je dejansko močna vakumska črpalka, montirana na dvokolesni voziček. Na vozičku je tudi popolnoma vodno in zračno tesnjen rezervoar. V kompletu je tudi ponjava dimenzij 5 x 5 m. Ta se sestoji iz filterske tkanine, plastične diferencne mrežice in neprodušne ponjave. Za povezavo med ponjavo in vakumsko črpalko služi gibljiva cev.

Bralce zagotovo zanima, čemu vakumirni stroj sploh služi. Najbolj preprosti odgovor je, da posebno odvečno vodo iz betona, ter s tem skrajšamo čas strjevanja. Obenem pa lahko takoj pričnemo obdelovati beton z gladilcem.

Stroj ima sledeče delovne karakteristike:

- moč motorja je 4,6 kW
- sesalna kapaciteta je 110 m<sup>3</sup>/h kapljevine
- podtlak je do 40 mbar
- izpusni tlak je 1013 mbar

Stroj je primeren za obdelavo estrihov.

Postopek dela s strojem je sledeč:

Po betonu položimo filtersko tkanino, katera ima na spodnji strani mrežico, ki služi za distanco med tkanino in betonom, obenem pa se po njenih kanalih pretaka kapljevina. Dimenzija tkanine je 5 x 5 m. Vse skupaj pokrijemo z neprodušno ponjavo, ki ima po sredini trak z mrežo, ki vodi do centralnega odvoda kapljevine. Cevovod Ø 40 mm pelje do rezervoarja

katerega moramo pred zagonom stroja napolniti z vodo. Črpalka deluje le, če je napolnjena z vodo. Z zagonom motorja (črpalke) se postopek prične. Vodo sesamo toliko časa, dokler ne vidimo, da voda ne priteka več iz črpalke.

Stroj je na sejmu v Gornji Radgoni vzbudil veliko zanimanja, zanj pa se zanimajo tudi tujci. Priznanje PIONIRJI NI BIL DODELJENO ZAMAN.

In kaj načrtujemo v razvoju za v naprej?

Najprej je na vrsti dvopropellerski gladilec, nato rezalni in brusilni stroj. S tem bi našo ponudbo tudi zaokrožili.

Jože Majes

## Sanitarni kompaktor SK 15

Ekološko osveščanje postavlja problem odlaganja urbanih in industrijskih odpadkov vedno bolj v ospredje. Ne samo zaradi onesnaževanja okolja, temveč tudi zato, ker je to ne nazadnje v veliki meri problem prostorske ureditve okolja.

Problematika odpadkov iz ekološkega vidika ni pomembna samo zaradi klasifikacije o stopnji nevarnosti za okolje, ampak tudi zaradi volumskega zagotavljanja ustrezne deponije. Bistven podatek za življenjsko dobo deponije je dosežena gostota odpadkov, ki se giblje pri prostem nasutju 0.66 t/m<sup>3</sup> in na kompaktskih utrjenih deponijah do 1 t/m<sup>3</sup>.

Količine in stopnje rasti odpadkov naraščajo v zadnjih letih za približno 3–4 utežne procente in za 6–8 prostorninskih procentov na leto. Proizvodne in potrošne napovedi za blago, ki konča v gospodinskih in neuporabnih odpadkih kažejo na upočasnjeni trend rasti.

Usedanje odpadkov ima veliko skupnega z usedanjem zemlje, s tem da dokončni volumen določa več časovno zaporedno potekajočih dogodkov. Razdelimo jih lahko v štiri faze, in sicer:

- ZACETNO USEDANJE – kompaktsko utrjevanje, ponovno zrahljanje
- PRIMARNO USEDANJE – biološko razpadanje, mineralizacija
- SEKUNDARNO USEDANJE – izpiranje veznih sestavnih delcev

### – MIROVANJE

Potek in čas sesedanja je odvisen od tehnike vgrajevanja, utrjevalne opreme, oblike deponije, vremenskih pogojev in prometa. Vprašanje je, zakaj je prisilno utrjevanje sploh potrebno. Ugotovljeno je, da na čas usedanja lahko vplivamo samo v začetni fazi, s tem, da čim bolj zmanjšamo efekt zrahljanja oziroma, da je čas mirovanja čim krajši, kar predstavlja daljšo življenjsko dobo deponije.

Vsi ti podatki, pobude in zahteve iz prakse ter intenzivne raziskave potreb v našem okolju so bistveno vplivali na začetek razvoja lastnega sanitarnega kompaktorja.

Kompaktor SK15 je namenjen za obratovanje na organiziranih manjših in srednje velikih depo-

nikah. Če gre za razstiranje, drobljenje, mešanje ter zbijanje industrijskih in urbanih odpadkov vseh vrst in nadaljnje prekrivanje z zemljo, je tak kompaktor za gotovo najučinkovitejše orodje.

Velika zanesljivost so glavne značilnosti tega motorja. Kompaktna črpalka s poševno ploščo, grajena za hidrostatična gonila je srce hidravličnega sistema. Konstrukcijsko je zavarovana proti preobremenitvam. Črpalka poganja kompakten, visokotlačni počasno tekoči motor v radialnobatni izvedbi z visokim vrtilnim momentom in skupnim izkoristkom. Motor je enostavne konstrukcije, neobčutljiv na zunanje vplive in ima tihi tek. Hidrostatični sistem s tremi hidromotorji in aksialno batno tlačilko je vgrajen enostavno in pregledno ter preko sklopke direktno povezan s pogonskim agregatom. Za izenačevanje različnih vlečnih razmerij služijo specialni regulacijski hidravlični elementi.

Glavne lastnosti kompaktorja SK15 so učinkovito odvajanje, učinkovito komprimiranje, udobnost in varnost, nizki stroški obratovanja in nizki stroški vzdrževanja.

Pogonski agregat je Torpedo v dieselski, zračno hlajeni motor, moči 88 kW, s turbopopolnilnikom, opremljen s hladilnikom za hidravlično olje. Majhna poraba, velik vrtilni moment, elastičnost skozi široko območje vrtiljav, tiho delovanje in

Sanitarni kompaktor je opremljen s planirno desko, ki je prilagojena zmogljivostim stroja in predpisom za transport v cestnem prometu. Široka je 2500 mm in visoka 1380 mm. Gibljivost po višini je 100 mm

Delovnemu mestu voznika smo posvetili veliko pozornost. Prostornost, elastična nadgradnja, hidravlično dušen sedež, velika preglednost, toplotna regulacija, gretje, prezračevanje, in dostopnost so lastnosti, ki so jih vozniki uživali do sedaj le v osebnih avtomobilih, ne pa tudi v kompaktorjih.

pod nivojem in 400 mm nad nivojem gibanja.

Najvažnejši sestavni del kompaktorja so kolesa, ki razen visokih vlečnih sposobnosti prenašajo tudi statično silo stroja na odpadke, te drobijo in zbijajo. Opremljena so z drobilnimi zobmi. Širina zbijanja odpadkov 2450 mm v enem prehodu omogoča sistematično zgoščevanje. Majhno število prehodov pri ploskovno pokrivnem zbijanju pomeni pridobitev na času in s tem večjo gospodarnost.

Enostavno krmiljenje povečuje delovno sposobnost voznika in zmanjšuje riziko nesreč. Z enostavnim, enoročnim upravljanjem naprej–nazaj ter dviganjem odzivne deske, regulacijo hitrosti, pregledno namestitvijo kontrolnih instrumentov v vidnem polju voznika nudi stroj udobnost, ki pomaga vozniku premagovati in obvladovati težko delo, ki ga opravlja.

Velike zahteve po varnosti pri delu s kompaktorji so bistveno vplivale na koncept izvedbe stroja. Vgrajeni varnostni elementi so:

- stabilni varnostni lok,
- samodejna parkirna zavora na zadnja kolesa,
- visoka stabilnost zaradi nizkega težišča,
- varnost življenjsko pomembnih delov v kompaktno zgrajeni konstrukciji v obliki okvirja.

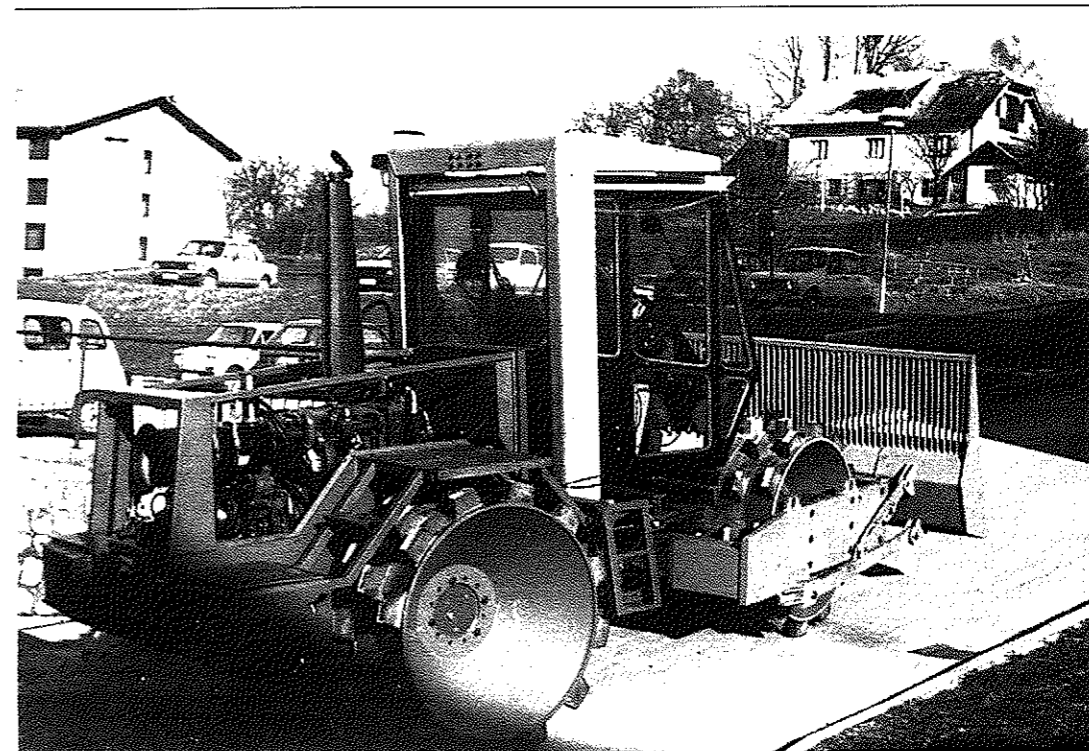
Časi vzdrževanja v veliki meri vplivajo na obdobja, ko je možno kompaktor uporabljati. Da bi to dosegli, smo upoštevali naslednje:

- kvalitetno izdelavo,
- dober dostop do vseh vgrajenih komponent,
- zračno hlajeni motor,
- ločen pogonski sistem za vožnjo, odzivno desko in krmiljenje,
- najfinjšje filtriranje celotne količine hidravličnega olja.

Primerjava med uspešnostjo obratovanja in stroški predstavlja kazalnik gospodarnosti deponije. Z že navedenimi prednostmi je pri kompaktorju SK15 doseženo zelo ugodno razmerje med stroški in učinkom in s tem visoka gospodarnost.

Celoten razvojni cikel je trajal približno eno leto. Prepričani smo, da smo z razvojem sanitarnega kompaktorja SK15 ustvarili dobre osnove za proizvodnjo kvalitetnega stroja, ki bo tudi ekonomsko učinkovit.

Toni Sečen





## Kiosk »Piki«

Kiosk »Piki« smo začeli izdelovati pred dvema letoma, projektiral ga je g. Pretnar in to zelo uspešno.

Namenski objekt PIKI 2,4 in 3,6 sestavlja moderna samonosilna varjena konstrukcija iz hladno valjanih profilov. Oba modela s svojo velikostjo in medsebojnimi kombinacijami omogočata željeno sestavljenko. Širina in dolžina objekta PIKI so večkratniki dimenzije 120 cm. Zunanje mere sestavljenih objektov iz PIKI 2,4 in 3,6 so neomejene; standardna višina je 3,0 m. Objekt je možno dopolniti po želji z: elektro instalacijami 220 V ali 380 V, sanitarnimi instalacijami, instalacijami prepračevanja ali klimatskimi napravami, centralnim ogrevanjem in notranjo opremo.

Kiosk PIKI je uporaben za: paviljone, toalete, umivalnice in kopalnice, postaje prve pomoči, vratarnice, čuvajnice, čakalnice, okrepčevalnice, »fast food«, butike, bifeje, slaščičarne, prodajalno sadja in zelenjave, spominkov itd.



Gradnja Petrolova bencinskega servisa v Krškem

nekaj vmesnih možnosti, ki bodo še popestrile izbiro.

Osnovni prednosti, po katerih je PROGRAM RASTOČA HIŠA dobil svoje ime sta:

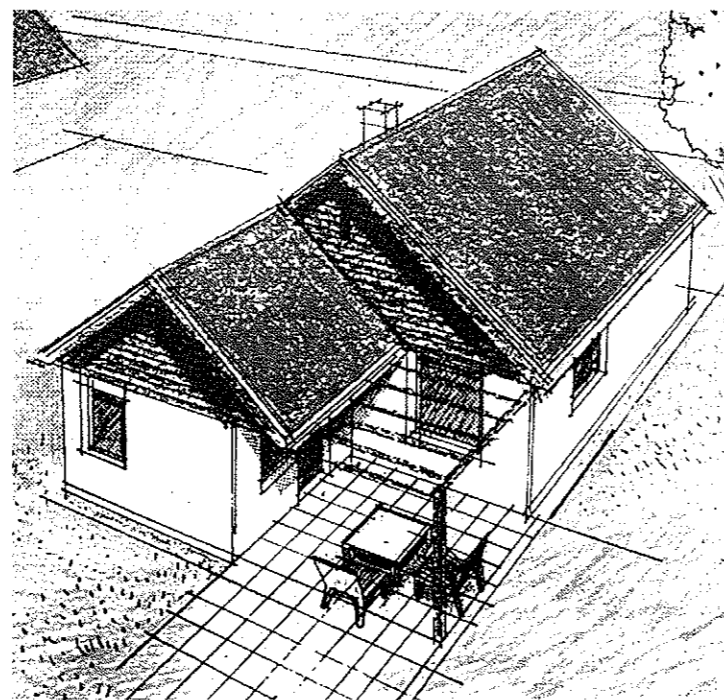
– Obstaja tehnično-tehnološka možnost enostavne postopne gradnje. Velikost objekta, ki ustreza trenutnim finančnim možnostim, je prva faza izgradnje, kasneje pa se »hiši« lahko doda poljubno število prostorov,

– izbira notranjih finalnih obdelav  
– izbira vrste vrat, oken in senčil  
– ureditev neposredne okolice  
– možnost podkletitve objekta

### OSNOVNI TEHNIČNI

#### PODATKI:

– material nosilnih sten je OPEKON, izdelan iz opečnih agregatov,



ki povečajo komfort doma, ali omogočijo udobno življenje povečane družine.

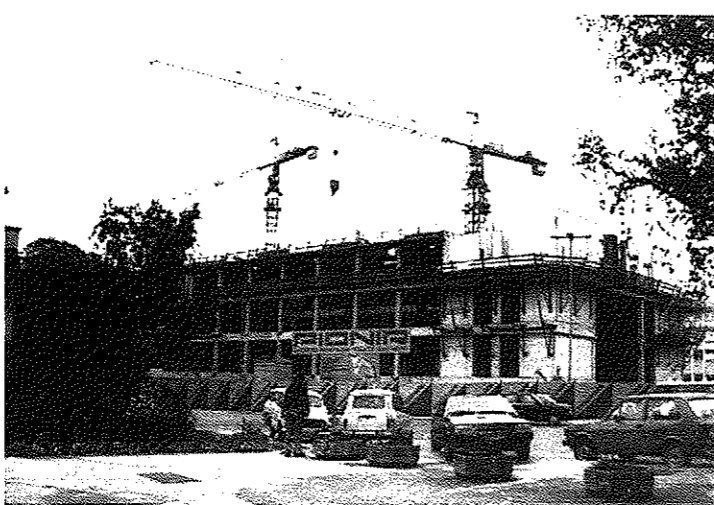
– zaželjeno in možno je sodelovanje bodočega koristnika pri oblikovanju in projektiranju notranjštine in zunanjšega izgleda. Na ta način se lahko prilagajajo:

– izbira »regionalnega stila« glede na lokacijo  
– naklon strehe in vrsta kritine  
– vrsta in oblika fasade  
– velikost in delno tudi razpored prostorov  
– način ogrevanja

– oblikovni modul je sicer 60 cm (120, 180, 240, 300...), vendar so možne interpolacije tudi vmesnih mer,  
– uporabljeni so »čvrsti« materiali, kot je na primer armirano-betonski strop,  
– strešna konstrukcija je lesena,

– material predelnih sten je po dogovoru (siporex, opeka, mavčne plošče – komcel plošče, itd.),

– izvedba izkoriščene mansarde ali izgradnja kleti na željo bodočega koristnika.



Grednja trgovskega centra Novi trg v Novem mestu

## Vtisi s Frankfurtskega sejma

Po mnogih letih se mi je skupaj s kolegi letos ponudila priložnost za ogled ISH sejma v Frankfurtu, na katerem je bilo razstavljeno vse kar nekaj pomeni na področju ogrevalne, klimatizacijske, sanitarne in bazenske tehnike. Ker je vsaka stvar za nekaj dobra, se je tudi nam po začetnem zapletu, ko bi skoraj ostali doma, pokazalo da je potovanje v lastni režiji krepko cenejše od agencijske organizacije, pa tudi v ničemer slabše. Ker je ta sejem izrednih razsežnosti, časa za ogled pa smo imeli le dva dneva, smo si morali področja porazdeliti in naknadno strniti vtise.

Za vse eksponate velja skupna ugotovitev, da so izdelani izredno kvalitetno in lepo oblikovani. Če pogledamo po posameznih področjih pa je zapanjeno predvsem sledeče: Iz vodovodnih inštalacij je skoraj že izginila pocinkana cev, nadomestila jo je večinoma plastična pa tudi bakrena in nerjaveča. Spojni material je večinoma narejen za montažo s tesnili in objemko in to tlaka do 16 barov, kar pomeni veliko hitrost montaže in zanesljivost obratovanja. Pri plastičnih cevih je zanimivo, da se večinoma polagajo kot električni kabli v rebraste plastične cevi, ki istočasno pomejajo tudi toplotno izolacijo. Pri veliki izbiri sanitarnih predmetov je pa opazno predvsem to, da so ti večinoma konzolno montirani na zid zaradi čiščenja.

Kanalizacija je plastična, keramična, pa tudi litoželezna, v tem primeru pa je tesnenje z gumijastimi tesnili in nerjavečimi objemkami, kar v primerjavi z našo na »mufe« pomeni izredno hitro in enostavno delo in zamenjavo.

Bazenska tehnika nudi poleg raznovrstnih bazenov in ustrezne

filtracije bazenskih vod, predvsem mnogo dodatkov za rekreacijo in vzdrževanje kondicije, saj je večina namenjena privatnim hišam.

Pri centralnem ogrevanju seveda niso mogoče revolucionarne spremembe, je pa zato izbira od ogrevalnih teles, keramičnih peči do kotlov in gorilcev tako rekoč nepregledna in to vse v vrhunski izdelavi in maksimalnih izkoristkih. Poleg standardnih izvedb sem videl tudi precejšnjo zastopanost dvocevne sistema razvoda v tlaku, podobno kot enocevni sistem. Iz stanovanjskega razdelilca se vodijo plastične cevi do vsakega radiatorja posebej, kot vodovod v zaščitni cevi, s čimer se doseže boljše regulacija po posameznih prostorih.

Ker so Nemci zelo varčni, je pri njih seveda povsod prisotno merjenje kakršnekoli porabe energije, kakor tudi tople in hladne vode, tudi za vsak umivalnik posebej, če je potrebno.

Regulacije sistemov ogrevanja in klime v klasični obliki tudi praktično ni bilo več videti, sedaj prevladujejo integrirani sistemi, tako imenovane DDC regulacije, nekaj velikih svetovnih proizvajalcev.

Klimatizacija in ventilacija pa predstavlja večji del sejma. To sedaj ni več področje kleparstva ampak bele tehnike po izgledu teh naprav, vgrajeni elementi pa zaslužijo še višjo oceno. Principi so seveda ostali isti, pač pa lahko ugotovimo, da se bistveno znižuje velikost naprav pri katerih se že vgrajujejo sistemi za povratek energije že od 300 m<sup>3</sup>/h dalje in to večinoma s ploščatimi rekuperatorji. Velik poudarek je dan tudi sistemom medsebojnega spajanja in pa hrupnosti naprav oziroma dušenju zvoka.



Z našega razstavnega prostora na sejmu Alpe-Adria na Gospodarskem razstavišču v Ljubljani.

Seveda na sejmu tudi ni manjkalo računalniških sistemov in programske opreme in to po mojem mnenju zelo sprejemljivih cenah, saj stane najnovejši program za računanje klimatskih naprav 7600 DEM.

Ko takole na koncu ugotovljajam kje smo sedaj mi napram razvitemu svetu, se mi zdi še najboljše primerjava z avtomobil-

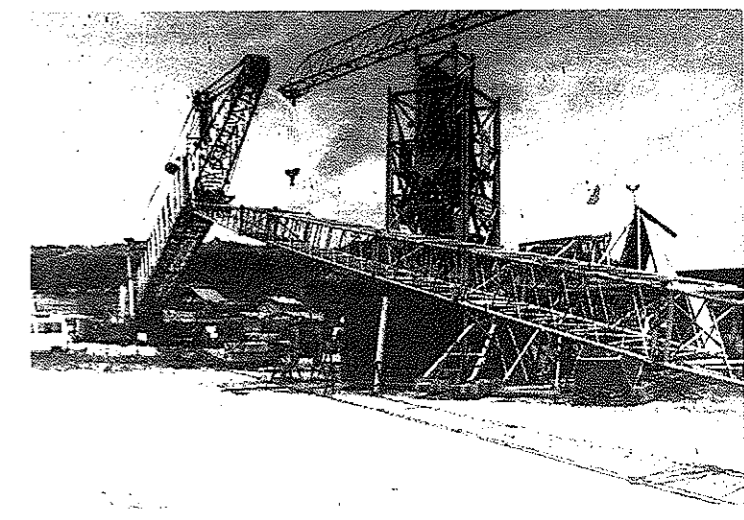
sko industrijo, npr. Zastava proti Audiju. Zaenkrat mi našo tehniko še lahko prodajamo na vzhod, čeprav smo zaradi zasto-relosti prepočasni in s tem predragi, ker tudi še vzhodni pred-pisi poznajo le železne cevi; ko se bodo pa spoznali z zahodnimi dosežki, ne bo več dela za nas, če se do takrat ne bomo temu prilagodili.

Jože Malenšek

## Zasluzeno v pokoj

ŽERJAV LIEBHERR LM – 45 je bil nabavljen leta 1961, ko je bil razstavljen na Gospodarskem razstavišču Ljubljana. V začetku so ga prevajali na lastnem podvozju – vlekel ga je tovornjak. Z njim smo gradili vse višje objekte – v Ljubljani, Zvorniku, Domžalah, na Cresu, v Poreču, zadnjih devet let pa je deloval na deponiji v Ločni.

Letos mu je poteklo uporabno dovoljenje; novega atesta pa ne dobi predvsem zaradi dotrajane cevne konstrukcije roke. V staro železo odhaja z 38000 delovnimi urami. Preden se od njega dokončno poslovimo, povejmo še njegove tehnične podatke: višina 0 do 62 m, dolžina roke 33 m, nosilnost na koncu roke pa 1500 kg.



## Mojster za vzgled

»PIONIR« AVTOHIŠA, d.d. servisno prodajni center v Ločni 48, ima na oddelku servisa za vozila Renault mojstra, ki je resnično lahko mnogim za vzgled. Vljudnost, prijaznost, ustrežljivost, predvsem pa velika strokovnost je vrlina kakršno ima delovodja tega oddelka mojster g. Ivan Klobčar.

Strankam, ki pripeljejo svoja vozila na servis oziroma popravilo, je kljub obilici dela vedno pripravljen prisluhiti ter svetovati kaj bo potrebno ukreniti, da bo vozilo zopet delovalo tako kot mora. Z svojim izrednim strokovnim občutkom zelo hitro ugotovi napako. Kot se za mojstra spodobi zatem svojim podrejenim naroči kaj in kako morajo k delu pristopiti. Nema-lokrat pa tudi sam poseže v vozilo, da se napaka odkloni. Po opravljenem delu se vedno s tes-

tno preizkusno vožnjo prepriča o pravilnem delovanju vozila. Stranki nato preda vozilo in se kot dober poslovnež priporoča, da se zopet oglašimo v njihovem servisu. Saj so vedno pripravljeni karkoli je potrebno urediti. Ker je v zadnjem času precej privatne konkurence, je pristop kot ga ima mojster Klobčar več kot zadovoljiv in uspešen. Tako pohvalno poslovanje je vedno odvisno od človeka, ki je zato sposoben, razumen in vsestransko razgledan, kar imenovani nedvomno tudi je.

V praksi je žal takih mojstrov zelo malo. »Pionir« Avtohiša je lahko upravičeno ponosna na svojega mojstra. O resničnosti njegovih vsestranskih vrlin so se že mnogi, ki so imeli opravka z njim, prepričali.

Hvaležni koristnik servisnih uslug



## Poročilo sindikata

Sindikata podjetja je v obdobju od aprila lani do maja letos deloval na podlagi programskih usmeritev sprejetih na seji izvršilnega odbora, ko so bili konstituirani organi sindikata podjetja.

Akcija preverjanja članstva z podpisovanjem pristopnih izjav je bila pričeta v aprilu 90 in je po svoji naravi trajna naloga. Izvaja se na podlagi kongresnih sklepov in statutarne določila, ki pravi da je članstvo v sindikatu prostovoljno. To pomeni, da je odpravljen automatizem (neprostovoljnost), ko je vsak, ki je zposlen član sindikata. Istočasno je omogočena pluralnost sindikalnega organiziranja.

Po stanju 31. 3. 1991 je od 3559 zaposlenih v GIP Pionir v Sindikatu podjetja včlanjeno 1794 delavcev ali 50 % zaposlenih. Pri tem je treba poudariti, da je število članov v posameznih TEG različno in se giblje od 0 % v TEG GO Zagreb do 96 % v TEG GO Ljubljana. Izpad včlanjevanja na TEG GO Zagreb je nastal iz razloga nejasnosti v zvezi z teritorialnim povezovanjem in zaradi neaktivnosti izvoljenega odbora osnovne organizacije oz. sindikalne skupine.

Ocenjujem, da je tako opredeljena organiziranost ustrezna in omogoča prilagajanje vsem spremembam v podjetju. Pri tem ugotavljam, da se v nastalih odnosih v tržnem sistemu med delodajalcem (podjetjem) in delojemalcem (delavcem) največje zahteve in naloge postavljajo pred Sindikalnega zaupnika in preko njih na izvršilni odbor in predsednika sindikata podjetja. Iz dosedaj pridobljenih izkušenj ugotavljam potrebo po dvigu usposobljenosti in specifičnem strokovnem znanju sindikalnih aktivistov in sindikalnih zaupnikov.

Podjetniške kolektivne pogodbe v GIP PIONIR še nimamo sklenjene. To pa iz dveh razlogov:

- Ni še sklenjena panožna (branzna) kolektivna pogodba (pogajanja so v zaključni fazi).
- V družbenih podjetjih podjetniška kolektivna pogodba ni obvezna, ker jo lahko nadomestijo interni splošni akti.

Zato je sindikat podjetja aktivno sodeloval pri obravnavi osnutkov in predlogov splošnih aktov in sicer preko odborov sindikalnih skupin, sindikalnih zaupnikov, izvršilnega odbora in predsednika sindikata podjetja. V teh obravnavah so bile oblikovane pripombe, dopolnila, mnenja, stališča in zahteve za sledeče akte:

- Pravilnik o delovnih razmerjih.

- Pravilnik o disciplinski in materialni odgovornosti delavcev.

- Pravilnik o stanovanjskih razmerjih.

- Pravilnik o ugotavljanju in razreševanju presežnih delavcev.

- Predlog prve razporeditve v tarifne razrede po splošni kolektivni pogodbi.

- predlog pogodbe o zaposlitvi.

Ocenjujem da je s tem bil dosežen ustrezen vpliv na zagotavljanje in uveljavljanje pravic delavcev. Menim, da bi ta vpliv bil še večji, če bi kot sindikat imeli več sposobnosti in strokovnih znanj in več možnosti sodelovati že v fazi priprave osnutkov splošnih aktov ali pa jih v celoti sami oblikovati in predlagati.

Zaradi neskljenjene panožne kolektivne pogodbe in premalo definiranih pogojev za delo sindikata v podjetju, skozi zakone in splošno kolektivno pogodbo, je sindikat podjetja predlagal podjetju sklenitev pogodbe o pogojih za sindikalno delo v podjetju. Ista je bila obojestransko usklajena in podpisana v marcu 1991. Pripomniti velja, da je to prve tovrstna pogodba na Dolenjskem.

Sindikata je v mejah možnosti zagotavljal varovanje pravic članov in uveljavljal interese članov tudi z neposredno udeležbo sindikalnih zaupnikov in predsednika sindikata podjetja na sejah disciplinske komisije, sejah komisije za pritožbe in sejah delavskega sveta podjetja.

Sindikalni zaupniki in predsednik sindikata ter drugi člani so se aktivno vključevali v delo sindikata na višjih ravneh organiziranosti (območni odbori dejavnosti, območni svet, republiški odbor dejavnosti, komisije in odbori pri RO) kjer so se med ostalimi zadevami obravnavali:

- organiziranost sindikata dejavnosti in zveze svobodnih sindikatov Slovenije,
- socialno ekonomski položaj delavcev,
- osnutke in predloge sistemske zakonodaje,
- predlog splošne kolektivne pogodbe,
- predlog panožne kolektivne pogodbe za gradbeništvo.

Z doseženimi rezultati ne moremo biti v celoti zadovoljni vendar je pri tem potrebno upoštevati, da se sindikat tako kot podjetje in družba spreminja in prilagaja, da je pod vplivom težkih razmer v družbi in gospodarstvu v celoti ter da nas vse aktivnosti, če tudi niso najbolj uspešne učijo in usposabljaajo.

Predsednik sindikata podjetja:  
Stane Čelesnik

KAJ?? ŠTRAJK???

SAJ VEHNDAR HISMO UČITELJI?...



## Večdnevni stavki ob rob

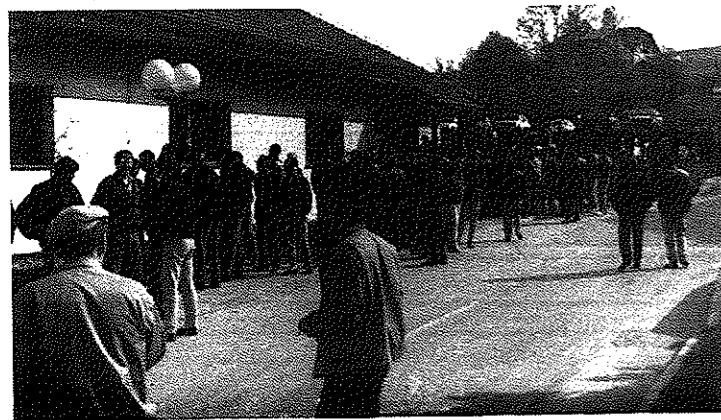
Vse težji socialni položaj gradbenih delavcev, njihovih družin, pomanjkanje dela, zamujanje plač, ukinjanje nekaterih dodatkov, ter govornice, ki se v takšnih razmerah hitro širijo in razpihujejo, so verjetno botrovale, da se je tudi del Pionirjevih delavcev odločil za stavko.

Že precej časa je minilo od takrat, zato v tem zapisu ne bomo razmišljali o tem, kdo je vse to skuhal, kaj se je s stavko doseglo, zakaj je bilo vse skupaj izvedeno na ta in ne na kakšen drug način, niti zakaj je vse to trajalo toliko dni. Seveda so bile zahteve delavcev po višjih osebnih dohodkih upravičene, tega ni nihče zanikal, čeprav veljajo tudi pri izplačilu le teh določene zakonske omejitve. Marsikdo tudi ne ve, da so se z novo kolektivno pogodbo nekatere stvari spremenile, med drugim se je zmanjšalo število tistih, ki so upravičeni do terenskega dodatka. Kako je z izplačili drugih dodatkov in povračil stroškov v teh časih, ko ni denarja niti za plače, pa itak sami občutimo iz meseca v mesec.

Ob vsem tem se seveda zavedamo, v kakšnem položaju smo vsi skupaj. Ker pa bi želeli, da se iz njega tudi izkoplje, skušamo na te zahteve izrečene tudi ob nedavnih stavki, gledati tudi malce z drugimi očmi. O stavki, kakršnih je zadnje čase tudi drugod vse več, so se seveda razpisali tudi novinarji. S tem pa smo si kot firma pridobili negativen imidž, za kar pa nam ne sme biti vseeno, saj je naše poslovanje vezano tudi na ugled, ki ga uživamo v javnosti. Od vse to pisarije in govorjenja vsi skupaj v Pionirju nismo ničesar pridobili. Novinarski članki namreč ne morejo nadomestiti tega, kar, čeprav upravičeno, zahtevamo. Prej bo držalo, da smo precej izgubili. In to ne samo na ugledu, izgubili smo delovne ure, medsebojno zaupanje in še kaj.

In če za konec zapišemo besede, ki jih je ob stavki v svojem poročilu izrekel novinar slovenske televizije Janez Pezelj: »Iz lonca, v katerem ni ničesar, je težko še kaj zajeti.« Zato bi bilo prav gotovo prav, da se vsak na svojem področju oziroma delovnem mestu trudimo, da bi bil Pionirjev lonec vedno poln in da bi iz njega lahko vsi, ki si to zaslužimo, tudi dobro jedli.

Irena Vide



## Planinci po planu

Za leto 90, si je sekcija planincev GIP »PIONIR« pred pričetkom planinskih pohodov natančno pripravila svoj urnik in načrti po njem so bili v celoti izpolnjeni.

S prvim vzponom smo pričeli že v zgodnjih pomladanskih dneh in sicer 25. marca, ko smo se vključili v enodnevni že tradicionalni pohod na Porezen. Namen pohoda je počastitev spomina padlih junakov iz leta 1945. Do tja nas je vodila pot z avtobusom skozi Škofjo Loko, kjer smo si po krajšem postanku nabrali še zadnjih moči in naprej po Selški dolini do Podbrda, od tu dalje pa peš po strmih gozdnih poteh v škofjeloško hribovje na 1630 m visok Porezen, kjer smo se pri tamkajšnji koči okrepčali. Čeprav nam vreme ni bilo preveč naklonjeno, v dolini je bila namreč prava pomlad, na vrhu Porezna pa pravi zimski metej, smo se kljub temu v večernih urah zadovoljni vrnili domov.

Druga pot nas je vodila 18. maja z avtobusom preko Ljubljane in Škofje Loke po prelepi Poljanski dolini in naprej do zadnje vasi, kamor je še lahko prispel naš avtobus. Pokrajina je bila odeta v čudovito cvetočo pomlad, zato je lahko razumeti, zakaj si je tudi slovenski pisatelj Ivan Tavčar izbral prav te lepote za pripoved svojega romana »Cvetje v jeseni.« Od tu smo pričeli svojo 4-urno peš pot med krošnjami smrek in naprej po prostiranih bukovih gozdovih, ki so s svojo svežino komaj pričeli kazati dih pomladi. In že smo bili na zeleni livadi, kjer smo pred sabo zagledali planinsko postojanko Blegoš. Povzpeli smo se še malo višje do samega vrha 1562 m visoko. Tu so se nam ponujali prekrasni razgledi prek škofjeloških vrhov, Polhograjskih in Posavskih hribov do Trnovskega gozda in Selške doline. Pri planinski koči na Blegošu smo se v prijetni družbi, ob veseli pesmi dodobra okrepčali.

Ker se je sonce že nagibalo v poznopopolodne in pustilo obsijane le še vrhove gora, smo se le s težavo poslovili in spustili nazaj v dolino. Ob povratku proti domu smo si v Škofji Loki ogledali znamenitosti grajskega muzeja.

In že smo se podali na tridnevni planinski pohod v obsežne Julijske Alpe. Z avtobusom smo se 24. avgusta v vročem petkovem popoldnevu odpeljali skozi Ljubljano in Jesenice do Kranjske gore in levo Pod Poncami v dolino Tamar. Tu, kjer je planinski dom, smo našli prenočišče, zato smo se za dva dni poslovili od avtobusa. Naslednjega dne v zgodnjih jutranjih urah je pred nami v višavah blestel pogled na 2645 m visok Jalovec, ki je bil tega dne obsijan s srebrnimi sončnimi žarki in niti verjeti nismo mogli, da ga imamo namen osvojiti. Pogumno smo se podali na trnovo in zelo zahtevno pot med skalovjem, prek sipin, ledenikov in grap ter se po 6 urah povzpeli na najvišjo točko najlepšega vršca Julijcev. Z vrha Jalovca je blestel pogled na prelepe doline Tamarja, Trente in Koritnice.

Po fotografiranju in žigosanju planinskih knjižic smo se podali nazaj pod vznožje Jalovca in se usmerili na pot do zavišča pod Špičkom, kjer smo se pošteno okrepčali. Od tu se je potovanje nadaljevalo po strminah in brežinah, nad vznožjem doline Trente in naprej do gorskega cestnega predora Vršič, kamor smo prispeli precej utrujeni okrog 20. ure zvečer. Torej je bila tega dne naš peš pot dolga rekordnih 12 ur.

Na Vršiču nas je ponovno pričakal avtobus, zato smo ga v nedeljskem sončnem jutru izkoristili za nadaljevanje planinske turneje. Spustili smo se v dolino Trente, si ogledali izvir in bistrino reke Soče, najlepše slovenske reke ter potovanje

## Plan izletov Planinska sekcija

- |               |  |
|---------------|--|
| 24. marec     | - zimski pohod na Porezen                  |
| 25. maj       | - Javorniški rovt, Golica                  |
| 22. junij     | - Monte Cavallo                            |
| 30. avgust    | - Črna prst, Rodica, Razor planina (3 dni) |
| 25. september | - Valvasorjev dom - Stol                   |
|               | - Kališče - Štoržič (varianta)             |
| 12. oktober   | - zaključni izlet v neznanu                |

Vodja sekcije:  
Marko Rems



Z izleta na Jalovec

podaljšali vse do 2679 m visokega Mangrta. Po slabih dveh urah hoje smo prišli na sam vrh, od koder je bil prekrasen pogled po Mangrskih jezerih na Italijanski strani in po vseh drugih vrhovih Julijskih Alp. Postanek, razvedrilo in okrepčilo nam je

nudila kočja pod Mangrtom, o koder smo preko Bovca, Most na Soči in Idrije s krajšimi postanki med potjo, čeprav precej utrujeni, a še vedno zadovoljni v poznih večernih urah srečno pripotovali domov.

Jožc Vid

## Pionirjev zbor še deluje

### Letos bo praznoval desetletnico

Mešani pevski zbor »PIONIR« ima zadnjo sezono za seboj kar veliko dejavnosti. Na začetku je že kazalo, da se bomo pevcu kar razšli, z vztrajnostjo in dobro voljo smo se zopet postavili na noge, poiskali pevce iz MPZ Otočec in ker je splošno znano, da »pevci vkup tiščimo« smo se združili in s skupnimi močmi našega zborovodje Francija Možeta ter zborovodkinjo Romano Križman sestavili nov zbor. Prvi nastop smo tudi na proslavi za jubileante našega podjetja, vendar pa še ni bil ta prvi, zato smo odšli v decembru na intenzivni pevski vikend v Bohinj. V petek popoldne, celo soboto ter v nedeljo dopoldne smo v zasneženem Bohinju mučili naša grla ter živce pevovodje Franciju, korepetitorice Romane ter ušesa takratne upravnice doma Lavrencije. Veliko smo se naučili in sklenili smo oditi še na en takšen vikend tokrat na Veliko Planino.

Med tem časom smo dobili še nekaj mladih pevcev iz vrste zbora Srednja šola tehničnih in zdravstvenih usmeritev iz Novega mesta. Ponovili smo stare pesmi, se naučili nekaj novih in že je bil tu prvi nastop, koncert z MPZ Litostroj v Ljubljani. Poslušalcev sicer ni bilo veliko, zato pa je bilo naše zadovoljstvo toliko večje, saj smo prvič v takšni

zasedbi zapeli in to zelo lepo. Že bil na vrsti drugi koncert sicer v Dolenjskih Toplicah skupaj z mlajšim ženskim PZ iz Ptuj. Število gledalcev je naraslo prav tako tudi naše navdušenj. Nastopili smo še v Straži, ko smo gostili MPZ Litostroj iz Ljubljane, pred dnevi pa smo nastopili že na 13. Srečanju gradbenih delavcev Slovenije v Slovenski Konjicah.

Sedaj smo že prav lepo upravljeni in tudi sicer sijajna družba stalnih članov nas je 28, vendar pa se stalno dogaja, da nas je nastopu manj. Skoraj bi pozabili omeniti še revijo pevskih zborov v Domu kulture Novem mestu ter nastop v Otočcu. Vidite, toliko nastopov da jih kar pozabljamo. Leta konca sezone nas čaka še pevski tabor v Sentvidu pri Stični, kjer bomo nastopili prvič in nastop ob otvoritvi turistične sezone naselju Stinica pri Jablancu.

Jesen bomo praznovali naš prvih deset let obstoja. Načrtujemo samostojni koncert v Domu kulture v Novem mestu. Vmes pa so še počitnice in tabor nas septembra čaka še velik tabor.

Vabimo vse, ki si želijo peti, da se nam pridružijo. Prav tako pa vse prav lepo vabimo na nastope.

Mojea Dragi

## Kaj tare pionirjevce?

Že v uvodniku smo zapisali, da je pri nas vsesplošna kriza – politična, gospodarska, socialna in še bi lahko naštevali. Da bi slišali kako jo preživljajo in doživljajo naši delavci in kako na vse to gledajo smo jih obiskali s fotoaparatom in beležnico.



**Milan Pintarič**

Kljub temu, da me je strah, da bo dela vse manj, sem optimist in mislim, da se bo Pionir rešil iz krize, vendar bo moral precej delavcev odpustiti. Sam se nekako znajdem in si kaj prislužim s priložnostnim delom, saj lahko le tako preživim štiričlansko družino. Osamosvajanje Slovenije se mi sicer dopade, vendar se mi zdi, da bo težko, ker nimamo kapitala in bomo premala država.



**Muharem Hamulić**

Pri Pionirju sem že od leta 69, še vedno neporočen, živim pa v samskem domu. Plača je vsak dan slabša, opažam pa tudi, da je med nami delavci vse več grupiranja in nezaupanja zaradi strahu pred izgubo delovnega mesta. V domu ni več pravega življenja kot je bilo včasih, vsak se drži bolj zase, ni več zabave, rekreacije. Kar se osamosvajanja

da bo v takšni državi kot je Slovenija, vsak pošten delavec lahko našel delo zase. Zato mislim, da bom pri Pionirju ostal vse do penzije, čeprav to ni več Nemčija, kot so moji sorodniki iz Cazina doslej mislili. Delo pa je le, to pa je tudi veliko v teh časih.



**Dragomir Stanković**

Že 22 let sem pri Pionirju, sicer pa sem iz Leskovca v Srbiji, kjer imam družino. Vsak mesec jim pošljem vso plačo, sebi pustim le toliko denarja, da imam za vozno karto do doma. Tako si lahko predstavljate, kako živim. V samskem domu in na delu je vse tako kot je bilo, jaz ne čutim nobenih razlik in nihče me ne ogroža ali gleda po strani. Za politiko se ne zanimam, saj sem star 60 let, zato si želim le, da bi čimprej dočakal penzijo, se pa bojim, da se bo spet kaj spremenilo na tem področju.



**Milan Jamnikar**

Če ne bo slabše, bo še nekako šlo. Želim si le, da bi doma imeli dovolj dela in da ne bo potrebno iti delat v tujino. Kajti tudi tam so naši delavci slabo plačani, saj zajemamo iz iste sklade. Mene

## Stanje zaposlenih v GIP na dan 31. 5. 1991

P10

II 5309/190

TEG. SLUŽBA	DOMA	T U J I N A							HUBNA SKUPAJ	VSI SKUPAJ
		SOVJETSKA ZVEZA								
		POLJSKA	HOTFI	NEBUG	KAMSK	PULČNO	RIGA	FREVAN		
VODSTVO PODJETJA	7									7
TEHNIČNA SLUŽBA	42		1						1	43
INŽENIRING	6									6
PROJEKTIVNI BIRO	73									73
TEG GO NOVO MESTO	655	41						1	42	697
TEG GO LJUBLJANA	420		3	8	7	1			19	439
TEG GO KRŠKO	523		165						165	688
TEG GO ZAGREB	263		6						6	269
TEG ME - NG	187		37	2					39	226
INŽENIRING ZA OPREMO	4									4
TEG MKO	161		2						2	163
TEG MKI	246	26	11				1		38	284
TEG KERAMIKA IN FIN	127	9	2						11	138
TEG PR LESNIH IZDELKOV	89									89
MARKETING SLUŽBA	85									85
KADROVSKO PRAVNA SI	59									59
FINANČNO RAČUNOV SI	97									97
SI ZA ORG IN RAZVOJ POSI	22									22
SKUPAJ	3066	76	225	12		1	1	1	323	3389
DELNIŠKE DRUŽBE										
AVTOHIŠA	102									102
PIONIR - TOURS	4									4
DELNIŠKE DRUŽ. SKUPAJ	106									106

V času od 1. 1. 1991 do 31. 5. 1991 je v podjetju na novo nastopilo delo 15 delavcev, 172 delavcem je delovno razmerje prenehalo, od tega se jih je 54 upokojilo.

Priloga: AMICA BUČINA

imam doma nekaj zemlje in delam hišo. Pogrešam pa, da je vse manj informacij in da skoraj ni več sestankov. Glede slovenske države bi težko kaj rekel. Zdi se mi, da nova oblast precej zapravlja in veliko potuje. Morda bi bilo bolje, da bi ostali skupaj, vendar da bi se jugoslovanska in tudi naša država pocenila in bi imeli med sabo čiste račune.



**Milan Novak**

25 let sem že pri Pionirju in se mi zdi kar smešno, da moramo »mi tastari« delat, medtem ko mladi nimajo zaposlitve. Težko si tudi predstavljam, da bi moral iti pri teh letih delat v Rusijo ali kakšno drugo državo. Doma imam namreč nekaj zemlje, vinograd in živali, tako da bi le težko vse to zapustil. V družini smo k sreči za zdaj še vsi zaposleni.

vidim pa, da je pri mnogih zelo hudo, baje pa bo še težje. Tako bomo kot kuže imeli svojo državo, izgubili pa delo.

### RAZSTAVA

Vida Slivnikar-Belantič, vse bolj priznana slovenska likovna ustvarjalica bo predstavila svoje akrile na platnu iz ciklusa Vrtovi, konec junija v avli naše poslovne stavbe v Novem mestu. Vabimo vas na ogled.

## PIONIR

Glasilo GIP »PIONIR«  
Novo mesto

glavni urednik:  
mag. Jani Gabrijelčič,

odgovorna urednica:  
Irena Vide,

tehnični urednik:  
Jani Kovačič,

Uredniški odbor:  
Marija Jurekič, Avgust Murn,  
Bojan Saje, Marjan Berkopec,  
Jože Vidic, Zvone Vidmar

Grafična priprava in tisk:  
TISKARNA Novo mesto